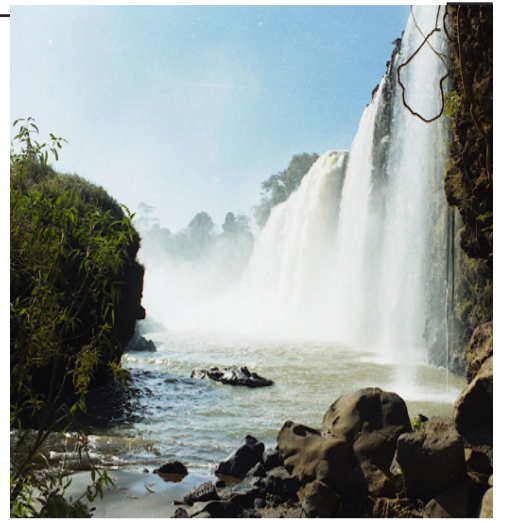




ናይል



አቀፍ ግንኙነት መምህርና የህዳሴ ግድብ ተደራዳሪ የሆኑት ፕሮፌሰር ያዕቆብ አርሳኖ በባ/ዳር ዩኒቨርሲቲ ጥበብ ህንፃ ለተሳታፊዎች ጥናት ሲያቀርቡ

የታላቁ የኢትዮጵያ ህዳሴ ግድብ አስመልክቶ ሀገራዊ አውደጥናት ተካሄደ

በሙሉጌታ ዘለቀ

በባሕር ዳር ዩኒቨርሲቲ የብሉናይል ውሃ ተቋም አዘጋጅነት “ታላቁ የህዳሴ ግድብ የኢትዮጵያ ገፅ-በረከት ለዘላቂ ቀጠናዊ ትብብር” በሚል ርዕስ በጥበብ ህንፃ የመሰብሰቢያ አዳራሽ ሰኔ 11/2013 ዓ.ም ሀገራዊ አውደጥናት ተካሂዷል።

በአውደጥናቱ በአዲስ አበባ ዩኒቨርሲቲ የፖለቲካ ሳይንስና ዓለም

አቀፍ ግንኙነት መምህርና የህዳሴ ግድብ ተደራዳሪ የሆኑት ፕሮፌሰር ያዕቆብ አርሳኖ “ Overcoming the Deficit of Trans boundary Water Governance: The case of Northeastern Africa ” ከባሕር ዳር ዩኒቨርሲቲ ዶ/ር ጥጋብ በቤ “Historical relationships between the Nile Co-Riparian states (Ethiopia ,Sudan and Egypt): Past Present ” እንዲሁም

አቶ ፈቄ አህመድ ነጋሽ “Trans-boundary rivers management, global experiences, Ethiopian policies and the challenges in the Blue Nile ” ከባሕር ዳር ዩኒቨርሲቲ ዶ/ር አሰግደው ጋሻው እና ውብእግዜር ፈረድ እንዲሁም ከአዲስ አበባ ዩኒቨርሲቲ ዶ/ር ቴዎድሮስ ነጋሽ የግድቡን ተክኒካዊ ክፍልና እና የሚያመጣውን አኮኖሚያዊ ጠቀሜታ በተመለከታ

ጥናታዊ ፀ-ሁፎችን ያቀረቡ ሲሆን በተሳታፊዎች ጠንክር ያለ ውይይትና ክርክር ተደርጎባቸዋል።

በተጨማሪም ዶ/ር አብረሃ አዳኛ የኢ.ፌ.ዴ.ሪ የውሃ ፣ መስኖና ኢነርጂ ሚኒስትር ዴኤታ “የታላቁ የህዳሴ ግድብ አስመልክቶ በቀጠናው ያለውን መረጋጋትና በጋራ የመልማት ሀሳብ

ወደ ገፅ 3 ዞሯል

NATIONAL WORKSHOP
GRAND ETHIOPIAN RENAISSANCE DAM (GERD)
The GERD: Ethiopia's Blessing for Sustainable Regional Cooperation
 ታላቁ የህዳሴ ግድብ-የኢትዮጵያ ገፅ-በረከት ለዘላቂ ቀጠናዊ ትብብር

SPEAKERS

Dr. Tigab B. BDU, Mr. Fekadu Ahmed H. ENETRO, Prof. Yacob A. AAU, Dr. Asegedew G. BDU, Dr. Wuhibegzer F. BDU, Dr. Tewodros N. AAU

18 JUNE 2021 | 08:30 AM-05:00 PM
 ሰኔ 11, 2013 ዓ.ም (ከጠዋቱ 2:30 እስከ ምሽቱ 11:30 ሰዓት) WISDOM HALL, BAHIR DAR UNIVERSITY

GUEST SPEAKERS : FROM MOWIE & MOFA
ORGANIZER: BLUE NILE WATER INSTITUTE, BAHIR DAR UNIVERSITY
<https://bdu.edu.et/bnwi>

በውስጥ ገፃች

- 4 "ከክይት ሰውራጥ ካፕቶፕ (Laptop) ማሰባሰብ ...
- 7 ከፍተኛ ትምህርት...
- 9 ኑሮ ወገ ተግባር በተማሪዎች
- 11 ስኬት ከሆኑ ሞቶ በጥቂቱ...
- 8 ሰሜንና ወደ ሰላም የተ?
- 15 "ምርምርና ማህበረሰብ አገልግሎት ..."



ናይል

በኢንፎርሜሽን እና ስትራቴጂክ ኮሚኒኬሽን ም/ፕራዎግራም ጽ/ቤት
በውስጥ ግንኙነት እና ኮሚኒኬሽን ክፍል የሚዘጋጅ ወርሀዊ ጋዜጣ

ዋና አዘጋጅ
ትዕግስት መኮንን

ግራፊክስ ዲዛይነር
ትዕግስት መኮንን

ዘጋቢዎች
ሙሉጎጃም አንዱዓለም
ወንዳለ ድረስ
ሙሉጌታ ዘለቀ
ትዕግስት ዳዊት

ፎቶግራፊዎች
ታምራት አታላይ
በሪሁን ታረቀኝ
ቤተልሄም ወርቅነህ

አምደኞች
ደስታ ተከስተ
አስራት ደርብ
አይንእንግዳ አዳሙ

አርታኢ
አቶ ሀሰን ኡስማን






መልእክተኛ
መልሸው አጥናፉ
የመረጃ ዴስክ ባለሙያዎች

ፀሀፊ
መልሰው አደመ
አበባ ካሳው

ሾሬር
ላመስግን ጫኔ

አባይ ማተሚያ ቤት ታተመ ሰኔ 2013 ዓ.ም

Contact us:-

-  <https://www.bdu.edu.et>
-  <http://www.twitter.com/bdueduet>
-  <https://www.facebook.com/bduethiopia>
-  <http://www.linkedin.com/school/bahir-dar-university>
-  +251583209653

ርዕሰ-አንቀጽ

የታላቁ ህዳሴ ግድብ... ከገፅ 1 የቀጠለ

አረንጓዴ አሻራየን አስቀምጣለሁ! ግድቤንም ከደለል እከላከላለሁ!

በ ሀገራችን በመንግስት በዕቅድ ከሚመሩ የልማት መርሃ-ግብሮች በቀደምትነቱ የሚጠቀሰው የኢትዮጵያ የህዳሴ ግድብ መሆኑ ይታወቃል። ግድቡ በሁሉም የማህበረሰብ ተሳትፎና ከአገር ውጭ በሚኖሩ ኢትዮጵያውያን እና ትውልደ ኢትዮጵያውያን አስተዋጽኦ አሁን ከደረሰበት ደረጃ በመድረሱ ኢትዮጵያውያን ከፍተኛ ክብር እና በራስ መተማመን መንፈስ አድርገናል።

ይሁን እንጂ ይህ ግድብ በገንዘብና በልዩ ልዩ ድጋፎች የደረሰበት ደረጃ የሚደነቅ ሆኖ በታቀደለት አግባብ እንዲያገለግልን ምሁራንን በየሰለጠንበት ሙያ የበኩላችን አስተዋጾ ማድረግ እንዳለብን መዘንጋት የለብንም።

ግድቡን ተከትሎ የአረንጓዴ አሻራ መርሃ-ግብር በታቀደ መልኩ በሁሉም ማህበረሰብ በሁሉም የሀገሪቱ ክፍል የችግኝ ተከላ መርሃ-ግብር ተጀምሮ ዘንድ ሶስተኛው ዙር የችግኝ ተከላ መርሀ ግብር የሚካሄድ መሆኑ ይታወቃል። በዚህም ሀገራችን በአለም ታሪክ በአንድ ቀን ሚሊዮኖችን ችግኞች በመትከል ቀዳሚ ብቻ ሳትሆን ግድቡንም ከደለል ለመታደግ ሁሉም ልጆቿ እና ተቋሞች እጅግ አመርቂ ሥራ ሰርተዋል። ሊመሰገኑም ይገባል።

በአማራ ክልል የሚገኙ አስር ዩኒቨርሲቲዎች ተቀናጅተው ፕሮጀክቶች በመንደፍ ከጣና እስከ ህዳሴው ግድብ ጠንክር ያሉ የተፈጥሮ ሀብት ጥበቃ ስራዎች በመስራት ላይ ይገኛሉ።

በአማራ ክልል የሚገኙ ዩኒቨርሲቲዎች የሚያደርጉትን የዘንድሮ ጭግኝ ተከላ መርሀ ግብር የባሕር ዳር ዩኒቨርሲቲ ያዘጋጃል። የዩኒቨርሲቲው የማህበረሰብ እና የምርምር አገልግሎት ዘርፍ ከዩኒቨርሲቲው የኢንፎርሜሽንና ስትራቴጂክ ኮሚኒኬሽን ቢሮ ጋር በመተባበር ይህን የአረንጓዴ አሻራ መርሃ-ግብር በቀዳሚነት ያስተባብራል።

ስለሆነም የዩኒቨርሲቲው መምህራንና የአስተዳደር ሰራተኞች ለዚህ መርሃ-ግብር ስኬት መሳካትና በመርሃ-ግብሩ ለመሳተፍ በሚመጡ እንግዳ አቀባበል መስተንግዶ ብሎም ሁለንተናዊ ድጋፍ በማድረግ ተቋማችን የተጣለበትን ኃላፊነት በሚገባ እንዲወጣ የበኩላችሁን አስተዋጾ እንድታደርጉ የሚለው የናይል የዚህ ወር መልክት መሆኑን በአክብሮት እንገልጻለን።

ምን ይመስላል” በሚል ርዕስ ፀ-ሁፍና የአውደጥናቱን ጭብጥ አስመልክቶ ቁልፍ መልዕክት አስተላልፏል።

በጥናታዊ ፀ-ሁፎች ላይ እንደቀረበው አሁንም በግብፅ በኩል እየተደረገ ያለውን የሀገራችንን ጥቅምና ሉዓላዊነትን በተዳፈረ መልኩ በአባይ ውሀ ተጠቃሚ የመሆን ሀሳብ በአግባቡ በመረዳት በመንግስት በኩል እየተወሰዱ ያሉ ዲፕሎማሲያዊ ተግባራትን በትክክል በመረዳትና የሀገርን ጥቅም ባስቀደመ መልኩ መስራት እንደሚገባ ተጠቅሷል።

ግብፅ በምትሰጠን ውስጣችንን የመበጥበጥ አጀንዳ ሳንረባረብ መንግስት ይህን ግዙፍ ፕሮጀክት ለመጨረስ ያለውን ቁርጠኝነት እንዲሁም ከታችኛው የተፋሰሱ ሀገራት ጋር በሚደረገው ድርድር የሀገራችንን ጥቅም በሚያስጠበቅ መልኩ ስምምነት እንደሚደረግ በመረዳት የጀመርነውን አጠናቀን ለትውልድ ለማስተላለፍ በአንድነት በመቆም ለአንድ ዓላማ ልንረባረብ እንደሚገባ በአውደጥናቱ ላይ

ተጠቁሟል። አውደጥናቱን በንግግር የከፈቱት የአማራ ብሄራዊ ክልላዊ መንግስት የሰራተኛና ማህበራዊ ጉዳይ ቢሮ ኃላፊ ዶ/ር ሙሉነሽ አበበ ካሁን በኋላ ኢትዮጵያ ሀገራችን የራሷ የተፈጥሮ ሀብት ተጠቅማ የመልማት መብቷን ለማረጋገጥ በዲፕሎማሲው መስክ መንግስት ከሚሰራቸው ስራዎች በተጨማሪ የከፍተኛ ትምህርት ምሁራን፣ የኪነ-ጥበብ ባለሙያዎች እና ሞጋቾ ጋዜጠኞች ከምንጊዜውም በተሻለ መንገድ በጉዳዩ ላይ ጠንክሮ መስራት እንደሚገባ በአፅዕኖት ተናግረዋል።

በአውደጥናቱ የቀረቡትን የምርምር ፀ-ሁፎች የባሕር ዳር ዩኒቨርሲቲ የብሉናይል ውሃ ተቋም በታዋቂ ጆርጅል እንዲሟታተሙ እንደሚያደርግ የተቋሙ ዳይሬክተር ዶ/ር ዳኛቸው አክሎግ ተናግረዋል።

በአውደጥናቱ ምኒስትሮች፣ የከፍተኛ ትምህርት ተቋማት መምህራን የዩኒቨርሲቲው ከፍተኛ ኃላፊዎች፣ ጥናትና ምርምር አቅራቢዎች፣ ጥሪ የተደረገላቸው ባለሙያዎች ተማሪዎች ታድመውበታል።



የምርመራ አባባ/ሰብ አገልግሎት በያዘው ዓመት ከ1 ሚሊዮን ችግኞች በላይ እንደሚተከሉ ገለፀ

ሠሞኒኛ

ይህ አምድ ከዜናዎች በተጨማሪ ወቅታዊ ጉዳዮችን መነሻ በማድረግ ሀተታዊ ዕውቀት ይቀርብታል

“ለአይን ስውራን ላፕቶፕ(Laptop)መስጠት አይን መስጠት ነው”

በሙሉ-ጎጃም አንዲ-ዓለም

የባህር ዳር ዩኒቨርሲቲ አካል ጉዳተኞች ድጋፍና አገልግሎት ዳይሬክቶሬት ዳይሬክተር ልዩ ፍላጎት ያላቸውን የዩኒቨርሲቲው ማህበረሰብ የሚያግዝ ሰነድ (Guideline) ለመገምገም የግማሽ ቀን አውደ-ጥናት በቤንማስ ሆቴል አካሄደ

በፊት የተቋቋመ ፤ በአማራ ክልል ከሚገኙት 10 ዩኒቨርሲቲዎች ግንባር ቀደም የሆነ የልዩ ፍላጎትን ስራ እያከናወነና ልዩ የኮምፒዩተር ማዕከል እንዲቋቋም ያደረገ፤ በአኮሞሚ የሚቸገሩትን ማገዝ የቻለ እና ለክፍሉ ስራ አስፈላጊ የሆኑትን የሰው ኃይል ማሟላት መቻሉን አውስተዋል።

እንዲቻል ዳይሬክተሩ አሳስበዋል። የመርሃ ግብሩን የመግቢያ ንግግር ያደረጉት የዩኒቨርሲቲው የቦርድ አባል ወ/ሮ አስቴር ዘውዴ ለአንድ አይነት-ወር ተማሪ ላፕቶፕ (Laptop) መስጠት አይን እንደመስጠት መሆኑን ገልጸው የዩኒቨርሲቲው ልዩ ፍላጎት ያላቸውን ተማሪዎች

ለሀገሩ ድርጅት እና ሌሎች ከተለያዩ ዩኒቨርሲቲዎችና ሴክተር መስሪያ ቤቶች የተወጣጡ ባለድርሻ አካላት እንዲሁም የዩኒቨርሲቲው ምሁራን በአውደ ጥናቱ የተገኙ ሲሆን በቀረበው ሰነድ (Guideline) ላይ ሰፊ ማብራሪያና ለግብዓት የሚውሉ ሃሳቦችን ተሰንዝረዋል።

በመርሃ ግብሩ በስራቸው በጎ



የአካል ጉዳተኞች ድጋፍና አገልግሎት ዳይሬክቶሬት ዳይሬክተር ዶ/ር ዘላለም ተመስገን ለወርክሾፕ ተሳታፊዎች የእንኳን ደህና መጣችሁ መልዕክት ሲያስተላልፉ

የባህር ዳር ዩኒቨርሲቲ አካል ጉዳተኞች ድጋፍና አገልግሎት ዳይሬክቶሬት ዳይሬክተር ዶ/ር ዘላለም ተመስገን ጥሪውን አክብረው ለመጡ ታዳሚዎች የእንኳን ደህና መጣችሁ መልዕክታቸውን አስተላልፈው የስራ ክፍሉ ከ3 ዓመት

የዓውደ ጥናቱ ዋና ዓላማ ለልዩ ፍላጎት መብትና ግዴታ ያገለግል ዘንድ የተዘጋጀውን ሰነድ (Guideline) በተለያዩ ምሁራን ለማስገምገምና ከሌሎች ተቋማት ልምድ ለመቅሰም ታልሞ መሆኑን ሁሉም ባለድርሻ አካላት የበኩሉን እንዲወጣና የተሻለ ስራ መስራት

አስልጥኖ ማብቃት ብቻ ሳይሆን ስራ ተቀጥረው እስከሚሰሩበት ሁኔታ ድረስ ክትትልና ድጋፍ ማድረግ እንደሚገባ ተናግረዋል። ከአዲስ አበባ ዩኒቨርሲቲ የመጡትን ዶ/ር አለማየሁ ተክለማርያምን ጨምሮ አቶ ታምሩ እሸቴ ከብርሃን

አመለካከት ያላቸውና ለልዩ ፍላጎት ተጠቃሚዎች ምቹ ሁኔታ ለመፍጠር ጉልህ አስተዋፅኦ ላበረከቱት ሁለት የአስተዳደር ሰራተኞች ክፍሉ በዩኒቨርሲቲው የዘርፈ ብዙ ዳይሬክተር ዶ/ር ሙሉ-ጎጃም ወንድይፍራው አማካኝነት የምስክር ወረቀት አበርክቶላቸዋል።



የዩኒቨርሲቲው ከፍተኛ አመራሮች በጥናቱ ውጤት የተገኘውን ሽርጫ ኮምፖስት የተፈጥሮ ማዳበሪያ የጠቀሙ የገበሬዎች የቲማቲም ማሳ ሲጎበኙ

ችግር ፈች የምርምር ውጤት

በሙሉ-ጌታ ዘለቀ

የባሕር ዳር ዩኒቨርሲቲ በጣና ሐይቅ ላይ የተከሰተውን እንቦጭ አረምን ለማጥፋት በተለያዩ ጊዜያዎች በርካታ ሙከራዎችን እና ድጋፎችን ሲያደርግ መቆየቱ ይታወሳል; በአሁኑ ሰዓት አረሙ በብዛት በተከሰተበት በሽህ ጎመንጌ ቀበሌ በቡልቃ አበባ አካባቢ በባሕር ዳር ዩኒቨርሲቲ በስነምድር ትምህርት ክፍል የሁለተኛ ደግሪ ትምህርታቸውን እየተከታተሉ ያሉ ተማሪ ታድሎ በላይና ተማሪ ዳኛቸው አየነው የመመረቂያ ፕሮጀክታቸውን የእንቦጭን ብስባሽ፣ የእንቦጭን ቅጠል፣ የእንቦጭን ቅጠልና ግንዳን እንዲሁም የእንቦጭን ስር በማድቀቅ እና በወንጌት በመንፋት እንዲሁም በአጭር ጊዜ ውስጥ እንቦጭን ወደ አፈርነት ለመቀየት ያስትል ዘንድ ትሎችን ተጠቅመው አራት አይነት ጠጣር ሽርጫ ኮምፖስት/የተፈጥሮ ማዳበሪያ እንዲሁም በፈሳሽ መልክ የተፈጥሮ ማዳበሪያ በማዘጋጀት በአርሷ ደሮች ማሳ ላይ የቲማቲም ተክል ስርቶ ማሳያ ሲያደርጉ ቆይተው በ20/10/2013 ዓ.ም የባህር ዳር ዩኒቨርሲቲ የምርምርና ማህበረሰብ አገልግሎት ም/ፕሬዚዳንት ዶ/ር ተስፋዬ

ወደ ገፅ 12 ዞሯል

ከፍተኛ ትምህርት እና የሰው ሀይል ከገፅ 7 የቀጠለ

ግብዓቶችን የሚያቀርብና ሃብት የሚያፈላልግ ክፍል ነው።

መዋቅሩ የሚፈለገው የሰው ሀይል፡

ይህ ክፍል የተነቃቃ፣ በየዕለቱ የሚወጡ ፖሊሲዎችን፣ መመሪያዎችንና አቅጣጫዎችን ጠንቅቆ የሚረዳ፣ የተረዳውንም ለሰራተኞች በሚመች መልኩ ተንትኖ የሚያቀርብ፣ የሃብት ማፈላለግ፣ ፕሮጀክቶችን የመሳብና ተወዳድሮ የማሸነፍ ችሎታ የመሳሰሉ ባህርያትን የያዙ ሰዎችን ይፈልጋል።

ይህን መዋቅር ወደ ዩኒቨርሲቲዎቻችን መልሰን ስናየው በዚህ መዋቅር ላይ የተፈረጁ የዩኒቨርሲቲዎቻችን የሰው ሀይል አደረጃጀቶች ውስጥ የተለያዩ ትምህርት ፋኩልቲዎች ወይም ኮሌጅ ዲኖች፣ ዳይሬክተሮች፣ የምርምር ተቋማት መሪዎችና በተለያዩ የመማር ማስተማርና ምርምር እንዲሁም ማህበረሰብ አገልግሎት ክፍል ውስጥ የሚገኙ አስተባባሪዎች ይገኙበታል።

ይህ ክፍል በዩኒቨርሲቲ እይታ (Perspective) አንጻር ሁለት ባህርያት አሉት። እነዚህ ሁለት ባህርያቶች ደግሞ ዩኒቨርሲቲ የሚባለውን ተቋም አሌሎች ተቋማት ይለዩታል።

ምክንያቱም ፋኩልቲዎች በዩኒቨርሲቲው ውስጥ የሚገኙ ዩኒቨርሲቲዎች (Universities within a University) ተብለው ይጠራሉ። ይህ ማለት ፋኩልቲዎች ራሳቸውን ችለው የዋናውን ዩኒቨርሲቲ ባህርያት የተላበሱ ስለሆኑ ነው።

ሲብራራም እያንዳንዱ ፋኩልቲ በራሱ ገለልተኛ ሆኖ እንደ ትምህርት ክፍሉ ሁኔታ የራሱ ተልዕኮዎችን ራዕይ ኑረውት የሚሰራ ክፍል በመሆኑ ነው። በዚህም መሰረት ይህ ክፍል እንደላዕላይ መዋቅር (Strategic Apex) በራሱ የትምህርት ክፍል ባለራዕይ ሆኖ ከላይ በላዕላይ መዋቅር ውስጥ የተዘረዘሩ ባህርያትን እንዲያሟላ ይጠበቅበታል። በሌላ በኩል ደግሞ እንደ አንድ ዩኒቨርሲቲ ሲታይ መካከለኛ ደረጃ ላይ በመገኘቱ የዩኒቨርሲቲውን ከፍተኛ ክፍልንና የታችኛው ስራ ከዋኝ አካል (Operating Core) አገናኝ ድልድይ ሆኖ ይሰራል። ስለሆነም በዚህ መዋቅር ውስጥ መገኘት ያለበት የሰው ሀይል ከላይ ከዘረዘርናቸው ባህርያት በተጨማሪ በጣም የተነቃቃና ህያው የሆነ የሰው ሀይል (Vibrant and motivated workforce) ይፈልጋል።

ዋና ስራ ከዋኝ ክፍል (Operating Core) ፡ ይህ ክፍል ደግሞ ተልዕኮ ተግባር፣ አከናዎኝ ክፍል ነው። እነዚህ ክፍሎች ባጠቃላይ ራዕይን፣ ተልዕኮንና የተለዩ ስልታዊ ጉዳዮችን ሕይወት የሚዘር፣ መራት ላይ የሚያወርዱና የመፈጸም

ብቃታቸው ከፍተኛ የሆኑ የተቋሙ ዋና መተንፈሻ ሳንባ ናቸው። እነዚህ ክፍሎች በደንብ ካልተደራጁ ተቋሙ የስሜት ህዋሳቶች እንደ ጎደሉበት ሰው በድንገገግግ የሚሄድ ግሉግ አካል ይሆናል።

መዋቅሩ የሚፈለገው የሰው ሀይል፡ በዚህ መዋቅር ውስጥ እንዲገኝ የሚፈለገው የሰው ሀይል ፈጣን፣ ቀልጣፋ፣ ደክመኝ ስለቸኝ የማይል፣ ሩጠ የማይደክም፣ የተቋሙን ራዕይና ተልዕኮ በደንብ የተረዳ ለአተገባበሩ የሚተጋ የሰው ሀይል ነው። በተጨማሪም ከየዕለት ተከታይ ራሱን የሚያስተምር አዳዲስ አሰራሮች እንዲኖሩ ሃሳብ የሚያመነጭ እንዲሆን ይጠበቃል።

ይህን መዋቅር ወደ ዩኒቨርሲቲዎቻችን መልሰን ስናየው በዚህ ቦታ ላይ ከሚገኙ የሰው ሀይል መዋቅር ውስጥ በተለያዩ የሙያ እርከን የሚገኙ መምህራን ፣ ተመራማሪዎችን፣ በመማር ማስተማርና በምርምር ሂደት ውስጥ እገዛ የሚያደርጉ የተለያዩ ቴክኒሺያኖች፣ ወዘተ የሚገኙበት ክፍል ነው።

እንግዲህ ከላይ በሄነሪ ሜንት-ዘበርግ የተቋማት መዋቅር ስዕላዊ ገለጻ መሰረት ከላይኛው እርከን (Strategic Apex) እስከ ታችኛው እርከን (Operating Core) ድረስ ያለው መዋቅር ሶስቱንም ክፍሎች በአንድ የዕዝ ሰንሰለት ውስጥ አስገብቶ ይገኛል። ከላዕላይ መዋቅር ውስጥ የዩኒቨርሲቲ ቦርዶችን ብናወጣቸው ሌሎች ሰዎች በመማር ማስተማርና በምርምር ውስጥ ቀጥተኛ ተሳታፊ በመሆናቸው መምህራን (Academic Staff) ብለን እንጠራቸዋለን።

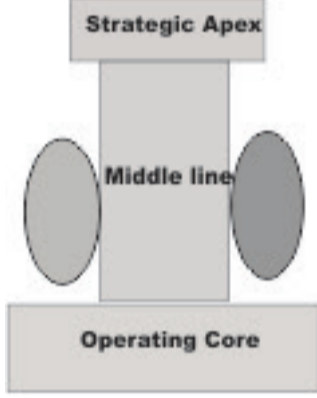
በዚህም መሰረት ይህ የመዋቅር ክፍል የዩኒቨርሲቲው ተልዕኮ ማለትም መማር ማስተማር፣ ምርምርና ማህበረሰብ አገልግሎት መፈጸሚያ ክፍል በመሆኑ እዚህ ክፍል ውስጥ የሚሰሩ ሰዎች የስራ ባህርያት ልዩነት ፈጣሪ እንዲሆኑ ይጠበቃል። ይህም ማለት በመማር ማስተማር ሂደት ተማሪዎችን በጥሩ ስብዕና የሚቀርጹ፣ ዕውቀታቸውን ለማካፈል የማይሰቡ፣ ተማሪዎችን ለመርዳት ደክመኝ ስለቸኝ የማይሉ፣ ሁልጊዜም በጊዜ ሰሌዳቸው መሰረት ክፍል ውስጥ ወይም ማስተማሪያ ቦታ የሚገኙ፣ ተማሪዎችን በማማከር በኩል ትጉ የሆኑ አባታዊና እናታዊ ጠባይ ያላቸውና ለተማሪዎቻቸውና ለስራ ባልደረቦቻቸው መልካም አርአያ የሚሆኑ መምህራን እንዲሆኑ ይፈልጋል።

በምርምሩ ረገድ ደግሞ ትጉ ተመራማሪ የሆኑ፣ ተልዕኪቸውን በሚያከናውኑበት ጊዜ የሚያጋጥማቸውን ችግሮች ሳይንሳዊ በሆነ መንገድ መፍታት የሚችሉ፣ የተለዩ እይታና ብሩህ አእምሮ ያላቸው፣ የማህበረሰቡን ችግር ለመፍታት ከፊት መስመር

ላይ የሚገኙ፣ ጥቅመኛ ያልሆኑ፣ ጨለምተኛ አስተሳሰብ የሌላቸው፣ በአመክንዮ የሚያምኑ የጥሩ ስነምግባር እንዲሁም የከፍተኛ ዕውቀትና ችሎታ ባለቤት የሆኑ ሰዎች እንዲኖሩት መዋቅሩ ይፈልጋል። ምክንያቱም መምህራንና ተመራማሪዎች የተቋሙ አስኪል (Core) ናቸውና።

አሁን ደግሞ ከዋናው የዕዝ ሰንሰለት በጎንና ጎን ያሉ ሁለቱን የስራ ክፍሎች ባህርያትንና የሚፈለግባቸውን የሰው ሀይል አሰላለፍ እንመልከት ።

ድጋፍ ሰጪ ሰራተኞች (Supporting Staff): ይህ ክፍል ደግሞ ስልት



ቀደሾች (Strategist) ፣ ስልት ተርጓሚዎችና ከዋኞች ስራቸውን በሚያከናውኑበት ወቅት ያለምንም እንክንፍ ችግር በተልዕኮ ፣ በግብርና በዝርዝር ተግባራት መካከል የተነጣጠለ ስራ ሳይኖር በሰላና ደረጃውን በጠበቀ መልኩ ስራ እንዲከወን የተለያዩ እገዛ ወይም ድጋፍ የሚያደርግ የስራ መዋቅር ነው።

መዋቅሩ የሚፈለገው የሰው ሀይል፡ በዚህ መዋቅር ውስጥ እንዲገኝ የሚፈለገው የሰው ሀይል አጠቃላይ የፋይናንስ፣ የሰው ሀይል፣ የገበያ ጥናት፣ የግዥ ስርዓት አተገባበርና የመንግስትን ፖሊሲዎችና ደንቦችን ጠንቅቆ የሚያውቅ ቀልጣፋ፣ ደክመኝ ስለቸኝ የማይል፣ የተቋሙን ራዕይና ተልዕኮ በደንብ የተረዳና ለትግበራው የላቀ እገዛ የሚያደርግ፣ የራሱን የስራ ክፍል ተግባር ከተቋሙ ራዕይና ተልዕኮ ጋር አስተሳሰሮ የሚሰራ ነው።

ይህን መዋቅር ወደ ዩኒቨርሲቲዎቻችን መልሰን ስናየው በዚህ መዋቅር ውስጥ ለጠቀሱ የሚችሉ የስራ ክፍሎች ውስጥ የሰው ሀብት አስተዳደር፣ የፋይናንስና በጀት ፣ የአይ.ሲ.ቲ ፣ የግዥ ክፍል ፣ ማኔጅንግ ዳይሬክተሮች፣ የህንፃ ግንባታና ጥገና ክፍሎችን፣ የተማሪዎች አገልግሎት ወ.ዘ.ተ የሚያካትት ክፍል ነው።

በዚህም መሰረት ይህ የመዋቅር ክፍል የዩኒቨርሲቲው የመማር ማስተማር፣ ምርምርና ማህበረሰብ አገልግሎት ተልዕኮ በብቃትና በጥራት እንዲተገበር ከፍተኛ የሙያ እገዛ የሚያደርግ ክፍል በመሆኑ

ቅን፣ ችግር ፈቺና ስራ አሳላጭ፣ የመማር ማስተማሩን፣ የምርምሩንና የማህበረሰብ አገልግሎት ዕቅዶችን የሚረዳና ተፈጻሚነታቸውን ማገዝ የሚችል የላቀ ችሎታ (Superior Skill) ባይኖሩት ያላቸው የሰው ሀይል አደረጃጀት እንዲኖረው ይጠይቃል።

ቴክኒካል ጉዳዮች ክፍል (Techstructure):- ይህ ክፍል የተቋሙንና አካባቢውን በመመልከት ትንተና የሚሰጡ ሁነት ተንታኞች (Analysts) ናቸው። የተቋሙን ስልታዊ ዕቅድ የሚያዘጋጁ ፣ የተልዕኮ አፈፃፀም ጥራትን የሚቆጣጠሩና የሚለኩ የተቋሙን ሀቅም መገንባት የሚችሉና የስራ አዲት ማድረግ የሚያስችል ልዩ ልዩ ዕውቀትና ክህሎት ያላቸው የልዩ ባለሙያዎች ስብስብ ክፍል ነው ።

መዋቅሩ የሚፈለገው የሰው ሀይል፡ በዚህ መዋቅር ውስጥ እንዲገኝ የሚፈለገው የሰው ሀይል አጠቃላይ መረጃዎችን በጥልቀት ማየትና መረጃዎችን ማደራጀት፣ መቀመርና መተንተን የሚችል፣ ሁኔታዎችን በማንበብ ለውሳኔ ሰጭ አካላት የመፍትሄ ሃሳብ ማመንጨት የሚችል፣ ቴክኒካል ጉዳዮች ላይ የላቀ ዕውቀትና ችሎታ ያላቸው፣ የሁኔታ ትንተና ክህሎት ያላቸው፣ የተለያዩ የሀቅም ማጎልበቻ ስልቶችን የሚቀይሱና ክፍተት የሚሞላ ብቃት ያለው የሰው ሀይል አደረጃጀት እንዲኖረው ይፈልጋል።

ይህን መዋቅር ወደ ዩኒቨርሲቲዎቻችን መልሰን ስናየው በዚህ ቦታ ላይ የሚገኙ የስራ ክፍሎች ለምሳሌ ያክል የሀቅም ግንባታ ክፍል፣ የስልታዊ ዕቅድ (Strategic Planning) ቡድን፣ የጥራት ማረጋገጫ (Quality Audit) ክፍል፣ አዲተሮች፣ የዩኒቨርሲቲውን ላዕላይ መዋቅር ያሉ የስራ ሃላፊዎችን በተለያዩ ጉዳይ የሚያማክሩ አማካሪዎችን፣ ወዘተ ያጠቃልላል።

ውድ አንባቢያን:- በሚቀጥለው መጣጥፌ እነዚህ አምስቱን ተቋማዊ መዋቅሮች በሁለት ዘርፎች በመሰብሰብ ማለትም መምህራ (Academic))ና የአስተዳደር ሰራተኞች (Administrative staff) በማለት የባህር ዳር ዩኒቨርሲቲን አሁንዋ ሁኔታ ከራዕይና ከተልዕኮው ጋር በማጣመር በመረጃ ላይ ተመስርቼ ትንታኔ አቀርባለሁ።

ይቆየን!

መሪነት እና የኃይል አጠቃቀም ከገፅ 14 የቀጠለ

አለሀ ማለት ነው።

ስለዚህ ይህን የኃይል አይነት የመረጃ እና ማስረጃ ኃይል ልንለው እንችላለን። ምንጩ ግለሰባዊ ሥልጣናዊ ሊሆን ይችላል።

ለመረጃዎች ልዩ ትኩረት የሚሰጥ ትንህ እና መረጃ አጠቃቀም ሰው አለ። የመረጃ ምንጮችን ሁሉ ማሰስ እና መዳሰስ የሚችል እና ጠቃሚ መረጃዎችን ማጠናቀር እና መሰነድ የሚችል ሰው የመረጃ ኃይል ይኖረዋል። ነገር ግን ደግሞ አንድ መሪ በሥልጣን ወንበር ላይ ሲቀመጥ ከብዙ አካላት (ከሠራተኞች፣ የበላይ አለቆች፣ ከተመሳሳይ ድርጅት ተወካዮች፣ ከደንበኞች፣ ከመንግሥት አካላት ወዘተ) ጋር ግንኙነትና ትስስር ስላለው ይህን ትስስር እንደ መልካም አጋጣሚ ተጠቅሞ በራስ ጥረት መረጃ የማግኘት ቅድምና (Privileges) ስላለው እንዲሁም ደግሞ በትስስር መሠረት የመረጃ ፍሰቶች እና ልውውጦች ሲለሟኖሩ የመረጃ ማስረጃ ኃይልን ለማግኘት ሥልጣን በሚገባ ያግዛል። ስለዚህ የዚህ ኃይል ምንጭ ሁለቱም ናቸው ሊባል ይችላል።

ፈ. የትስስርኃይል(Power of Connection/link):

ከባለሥልጣናት ጋር፣ ከባለሀብቶች ጋር እንዲሁም ከማንኛውም ኃይል ካላቸው (ተጽእኖ ፈጣሪዎች) ጋር ባላቸው ትስስር (የዝምድና፣ የትውውቅ፣ የሽርክና እና አብሮ መሥራት ወይም ሌሎች ልዩ ልዩ) ኃይልን ገንዘብ የሚያደርጉ ሰዎች ይኖራሉ።

እነዚህ ሰዎች “ምን ታውቃለህ ሳይሆን ማንን ታውቃለህ” የሚለው ጥያቄ ቀላል የሚሆንላቸው ልንላቸው እንችላለን። የሚፈልጉትን ነገር ለማስፈጸም ትስስራቸውን እንደ መረጃ መሳሪያም ሆነ ማስፈራሪያ የሚጠቀሙ ማለት ነው።

ሰ. ሌሎች ተጠቃሽ የኃይል አይነቶችም አሉ። ለምሳሌ **የገንዘብኃይልን(Power of Money or Wealth)** ማንሳት ይቻላል። ሀገራዊ ሲተርት “ሀብት ካለ በሰማይ መንገድ አለ” ይላል። ገንዘባቸውን ተጠቅመው የፈለጉትን የሚያስፈጽሙ እና ተጽእኖ የሚያደርጉትን የገንዘብ ኃይል አላቸው ሊባል ይችላል።

እንደየአካባቢውና እንደየባህሉ የሚለዩ ሌሎች የኃይል አይነቶችም አሉ። ለምሳሌ፡- በተለይ በእኛ ሐገር ከወጣቶች ይልቅ ሽማግሌዎችና የሃይማኖት አባቶች የበለጠ ተሰሚነት እና ተአማኒነት አላቸው። ይህንን ተጠቅመው ሥራ መሥራትና ለውጥ ማምጣት ይችላሉ፤ ይህም እንደ አንድ ኃይል ሊወሰድ ይችላል። ይህንንም ስም እንስጠው ከተባለ **የእድሜ ኃይል(Power of Age) እና የእምነት ኃይል(Power of Belief)** ብለን ልንሰይመው እንችላለን።

በሌላ በኩል ደግሞ ከሴቶች ይልቅ ወንዶች በሐገራችን ባህል (ምንም እንኳን እንደአካባቢውና እንደየሁኔታው ቢለዩም እና ወጥ የሆነ አሳማኝ ጥናት ባይኖርም) የበለጠ የውሳኔ ሰጭነት ሚና እና ቅቡልነት አላቸው የሚለው በብዙሀኑ ዘንድ ተቀባይነት ያለው አስተያየት አለ። በአባባሉም “ምን ሴት ብታውቅ በወንድ ያልቅ” ይባላል።

ይህ አስተሳሰብ እና አፈጻጸሙ እስከዘመናችን የነበረውን የሚያጠቃልል ሲሆን አሁን ላይ ሴቶችን የማብቃት እና የማበረታታት በርእዮተ-ዓለም፣ በፖሊሲ እና ህጎች ጭምር የታገዘ ዘመቻ ስላለ ወደፊት ሴቶች ከወንዶች የበለጠ ተሰሚዎች፣ ተጽእኖ ፈጣሪዎች እና ውሳኔ ሰጭዎች የማይሆኑበት ምክንያት አይኖርም። ስለዚህም በተናጠል ስናየው **የወንድነት(ተባባሪ) ኃይል እና የሴቱነት (አንስታይ) ኃይል ወይም በጥቅሉ የጾታኃይል (Power of Sex or Gender Power)** ልንለው እንችላለን። ምንጩ ፆታና ለፆታ የተሰጠው ሚና ነው።

የኃይል ምንጭን በተመለከተ መነሳት ያለበት ሌላው ጉዳይ፣ አንድሰው/መሪ ከእራሱ ጥረት እና በተፈጥሮ ከተቸረው ስጦታ እንዲሁም በሥልጣን ከሚያገኘው ኃይል በተጨማሪ የማጎበረሰቡ አስተዋጽኦ ነው። መሪው አንድን የኃይል አይነት እንዲጎናጸፍ በማጎበረሰቡ ሁለንተናዊ ድጋፍ እና ጥረት(Societal Support and Effort) ይታገዛል። ይህም በቀጥታም ይሁን በተዘዋዋሪ የመሪውን ማንነት በመገንባትና ሁኔታዎችን በማመቻቸት እንዲሁም መሪው የሚመራበትን ማዕቀፈ እሳቤ በመቅረጽ ሊገለጽ ይችላል። ስለዚህ የኃይል ምንጭ ልዩ ልዩ እና የተሰሰሩ ናቸው።

የኃይል አጠቃቀም መርሆዎች

ኃይል መኖሩ በራሱ በቂ አይደለም። አንድ መሪ ውጤታማ እንዲሆን እና ለውጥ እንዲያስመዘግብ ከፈለገ የኃይል አጠቃቀም መርሆዎችን በሚገባ መረዳት አለበት። ስለኃይል አጠቃቀም እንደ መርሆ ሊቆጠሩ የሚችሉና መሪዎች ሊገነዘቧቸውና ሊከተሏቸው የሚያስፈልጉ ለውጤታማነት የሚያበቁ ምክንያቶችን ለመጠቀም ያክል የሚከተሉትን ማለት ይቻላል።

1. ኃይልን ወደ ተጽእኖ መፍጠር(Influence) መቀየር:

መሪዎች ኃይልን ገንዘብ ማድረግ ብቻ ሳይሆን ኃይላቸውን በሂደት ተከታዮችን ለማሳመን፣ ለማበረታታት፣ ለማነሳሳት፣ ለመወሰን፣ ለመሸለም፣ ለመቅጣት ወዘተ በአጠቃላይ ሥራ ለማሰራት መጠቀም አለባቸው። ይህም ተጽእኖ መፍጠር ይባላል። ይህም የመሪነት አስኳል/ልብ (Nucleus) ነው ይባላል። ይህን ሲያደርጉ ኃይላቸውን ተጠቀሙ(Exercising of Power) እንላለን። ይህ ተጽእኖ መፍጠር ይሁነኝ ተብሎ የሚተገበር (Deliberate and Intentional) ተግባር መሆን አለበት። ማለትም ግብ ተኮር መሆን አለበት።

ኃይል የምንጠቀመው የሆነ አላማ ለማሳካት መሆን አለበት። እንዲሁ በዘፈቀደ እና በአጋጣሚ የሚፈጠር ተጽዕኖ ወደ መሪነት አያደርስም። ኃይል ቋሚ ንብረት ሳይሆን የሚገኝና የሚለማ እንዲሁም የሚወሰድና የሚጠፋ መሆንን ተገንዝቦ መንከባከብ፣ ማሳደግ እና ወደሥራ ማዋል ወይም መጠቀም ያስፈልጋል።

ያለዚያ ቅቡልነትም ይሁን ተጠቃሽነት፣ መቅጣትም ይሁን የትስስር ኃይል ሁሉም ሊጠፋ ወይም ሊወሰዱ እና ብንፈልግ እንኳን መጠቀም የማንችላቸው ሊሆኑ ይችላሉ። በተለይ በሥልጣን የሚገኝ ኃይል የሥልጣን ዘመን ሲያበቃ አብሮ የሚቀር ይሆናል።

2. ለስላሳ ኃይል መጠቀም:

ብልህ እና ውጤታማ መሪዎች በአመዘኙ ቅጣት ላይ ከተኮረ ኃይል (coercive power) ይልቅ ማሳመንን፣ ማበረታታትን እና ማነሳሳትን መሠረተ ላደረገ ስላሳኃይል (non-coercive or soft power) አጠቃቀም ያደላሉ።

የሚሻለውም ይኸው እንደ ሆነ የዘርፉ ምሁራን ይስማማሉ። ይህ ማለት ግን ቅጣታዊ ኃይልን መጠቀም አያስፈልግም ማለት አይደለም።

3. **የኃይል ምንጭቱ ምን እንደሆነ መረዳት:** በግለሰባዊ ማንነታቸው የሚመጣውን እና ከሥልጣናቸው የሚገኘውን ኃይል መለየት አለባቸው። ምክንያቱም ሁለቱን በአንድ አይነት ሁኔታ በተመሳሳይ መንገድ መጠቀም ስለማይቻል ነው።

4. የተለያዩ ነባራዊ ሁኔታዎች ላይ የተለያዩ የኃይል አማራጮችን መጠቀም:

ለአንድ ነባራዊ ሁኔታ ሁሉንም አይነት ኃይሎች እኩል ሊያገለግሉ አይችሉም ወይም ደግሞ ሁሉም ኃይሎች ለተለያዩ ነባራዊ ሁኔታዎች እንደ አማራጭ ኃይል አይቀርቡም። ይሁን እንጅ ልዩ ልዩ ኃይሎች ተፈላጊ የሚሆኑበት ሁኔታ ሊኖር ይችላል። ስለዚህ መሪዎች ለምን አይነት ሁኔታ የትኛውን አይነት ኃይል መጠቀም እንዳለባቸው መገንዘብና ነባራዊ ሁኔታውን ግምት ውስጥ ያስገባ የኃይል አጠቃቀም(situational or contingent to the situation) ሊተገብሩ ይገባል። እውቀት በሚያስፈልግበት ሁኔታ ጉልበት ወይም ስልጣን ቢጠቀሙ ነገር ይበላሻል።

5. ብዙ አይነት የኃይል አማራጮችን አቀናጅቶ መጠቀም:

አንድ መሪ ብዙ የኃይል አይነቶች ቢኖሩት እና እነሱን እያቀናጅ እንደየ አገባቡ ቢጠቀም ይመረጣል። መሪው ሥልጣን ብቻ ከሆነ ያለው ሌሎች የኃይል አይነቶችን ለማከበት እና ለማጎልበት መጣር አለበት። ይህም አንድ መሪ ከሚጠበቅበት አላባዎች አንዱ የሆነው ራስን የማብቃት (Self Development) ተግባራት አካል መሆን አለበት።

ስለዚህ ብዙ የኃይል አይነቶችን ማዳበርና አንዱን ከሌላው አቀናጅቶ (ቢቻል-ብዙአይነትኃይላትን) መጠቀም ያስፈልጋል። የመቅጣትን ወይም የመሸለምን ኃይል ብቻ ሁሌም ቢተገብረው ውጤታማ ላይሆን ይችላል።

ስናቀናጅም “ቢቻል በውዴታ ሳይቻል በግዴታ” አይነት የማናለብኝነት ኃይል ማፈራረቅ ሳይሆን ልዩ ልዩ ስልታዊ የኃይል ቅንጅት መንገዶችን በመጠቀም መሆን አለበት።

ከፈጸሙ ለውጤታማነት የሚያበቃ ግዳጅ ይፈጽማሉ ተብሎ ይታመናል።

እጅ ከምን

በዚህ አምድ የዩኒቨርሲቲው ባለደረጃ እጅ ከምን ስንል አለን የምትሉት ለአንባቢ የሚበቃ ፅሁፍ ይስተናገድበታል

ከፍተኛ ትምህርትና የሰው ሃይል (Higher Education and Workforce)

በአስራት ደርብ

PhD candidate in Higher Education Leadership and Management

Email: asrat.dereb@bdu.edu.et, or asd.dereb5@gmail.com

ቅድም ሃሳብ፡- በዚህ መጣጥፍ ውስጥ በተከታታይ ስለከፍተኛ ትምህርት ምንነት፣ እድገት፣ ተልዕኮ በአጠቃላይ የሴክተርን አስተዳደርና አመራር ጥበብ በፅንሰ ሃሳብና በተግባር ምርምር የተደገፈ ፅሁፍ አቀርባለሁ። ውድ አንባቢዎን በማቀርበው ሃሳብ ላይ አስተያየት፣ ጥያቄ፣ ተቃርኖአዊ ሃሳብ ካላችሁ ከላይ ባስቀመጥኩት ኢሜል ሃሳባችሁን መላክ ትችላላችሁ። ፅሁፎቼ ሃሳቤን በደንብ ይገልጻል ብዬ ባመንኩበትና ተደራሽነቱን በደንብ በለየሁበት አግባብ በአማርኛም በእንግሊዘኛም ቀያይጬም ሆነ በተናጥል እንደሚቀርብ ከወዲሁ ለማሳወቅ እወዳለሁ።

(አንዳንድ ከእንግሊዘኛ ወደ አማርኛ የተተረጎሙ ቃላት ውርስ ትርጉም እንጂ በመደበኛ መዝገብ ቃላት የተገኙ አይደሉም።)

በባለፈው ጽሁፌ ከከፍተኛ ትምህርት ተቋማት መካከል አንዱ የሆነውን መካነ እኛም ወይንም ዩኒቨርሲቲ ትምህርት ቤት በሚለው አተያይ (Perspective) ምን መምሰል እንዳለበት መነሻ ሀሳብ ማቅረብን ለማስታወስ እወዳለሁ።

ይህንንም ያደረግሁበት ምክንያት በዩኒቨርሲቲው ውስጥ ያለውን ዝርዝር ጉዳዮች በጥልቀት ገብቼ ከማየቴ በፊት ተቋሙ የሚቆምበትን የቆመበትን መደላድሉን ማበጀት የአንድ ህንፃ አናጭ ቁልፍ ስራው ስለሆነ እኔም ውስጥ ያሉ ዝርዝር ጉዳዮችን በአትኩሮት ከማየቴ በፊት ዋና መሰረቱ (Foundation) ላይ ማተኮር በመፈለግ ነው።

በዩኒቨርሲቲ ውስጥ የሚገኙ አጋር አካላት በተለይም ደግሞ የስራ መሪዎች ስራ መስራት ከመጀመራቸው በፊት ስራ የሚሰሩበትን አስቸይ ከባቢ (Enabling Environment) በጥንቃቄ ማበጀት ስላለባቸው በተቋሙ ውስጥ መሰራት ያለባቸው ሁለት ቁልፍ ነገሮችን አንስተናል። አንድ ተቋም በግርድፍ እይታ የሁለት ነገር ውጤት ነው ብለናል፤ እነሱም ፊዚካዊ አካባቢ ስራ (Physical Environment Makeup)ና የስነ ልቦናዊ ስራ (Psychological Makeup) በመሆናቸው ናቸው።

እነዚህ ሁለቱ ነገሮች ላይ በጥንቃቄ ስርቶ መደላድሉን ያሳመረ ተቋም ሌሎች ተግባራት ላይ የሚያወጣው ጉልበትና ሃብት በቀላሉ ሊያሳልጥለትና ጥሩ ውጤትም ሊያስመዘግብ ይችላል።

ስለሆነም በዚህ ፅሁፍ ለአንድ ተቋም ስኬትም ሆነ ውድቀት ወሳኝ ከሆኑ ጉዳዮች መካከል የዩኒቨርሲቲው የሰው ሀይል ዋናና ቀዳሚው ስለሆነ የዩኒቨርሲቲዎች የሰው ሀይል አሰላለፍና አሰራር እንዲሁም አመራር ላይ በጽንሰ ሃሳብና በተግባር ላይ የተመሰረተ ሃሳብ ማንሳት ወደድሁ።

ዩኒቨርሲቲና የሰው ሀብት ግርድፍ እይታ

የከፍተኛ ትምህርት ተቋም ፈርጆ

ብዙ ተልዕኮዎች ያሉት ተቋም ከመሆኑ አንጻር የተቋሙ አደረጃጀትና በአደረጃጀቱ ውስጥ የሚኖረው የሰው ሀይል በተለየ እይታና በልዩ ጥንቃቄ መታየት ይኖርበታል። ምክንያቱም ተቋሙ የትምህርት፣ የምርምርና የማህበረሰብ አገልግሎት የሚሰጥበት፤ እንዲሁም በከፍተኛ ደረጃ የሚጠበቁ ባለሙያዎች፣ ተመራማሪዎች የሚፈሩበት ተቋም ነው። ስለሆነም በተቋማት ልዩታ ስርዓት ውስጥ ዩኒቨርሲቲዎች በከፍተኛ ሙያዊ ተኮር ተቋማት (Highly professional oriented organization) ውስጥ ይመደባሉ።

ስለዚህ የዛሬ መጣጥፌን የሄነሪ ሜንት-ዝበርግ "የተቋማት አወቃቀር" ጽንሰ ሃሳብ መነሻ በማድረግ በእያንዳንዱ አወቃቀር ውስጥ መኖር ያለበትን የሰው ሀይል ላይ ብቻ አተኩራ አቀርባለሁ።

ዓለም የሚያስተሳስር ዋና ክፍል ነው።

መዋቅሩ የሚፈልገው የሰው ሀይል፡

ይህ መዋቅር ከፍተኛ ሃሳብ ያላቸውን ሰዎች የሚፈልግ፣ ጠንካራ አደረጃጀት የሚሻና የተነቃቃ የሰው ሀይል አሰላለፍ የሚጠይቅ ቦታ ነው። በዚህ መዋቅር ውስጥ የሚሰሩ ሰዎች ሊኖራቸው ከሚፈለገው የስራ ባህርያት መካከል ዋና ዋናዎችን ለመጥቀስ ያክል ባለራይ፣ አርቆ አላሚነት፣ የውጭውን አካባቢ ተለዋዋጭ ባህርይ መገንዘብ የሚችሉና እንደ ሁኔታው የተለያዩ ስልቶችን መቀየስ የሚችል አእምሮና አስተሳሰብ ያላቸው፣ ሃላፊነትን መውሰድ የሚችሉ (Risk Taking) ና በመረጃ ላይ የተመሰረተ ፈጣን ውሳኔ ሰጭነትና ብሩህ አእምሮ (Open minded) ባህርያትን

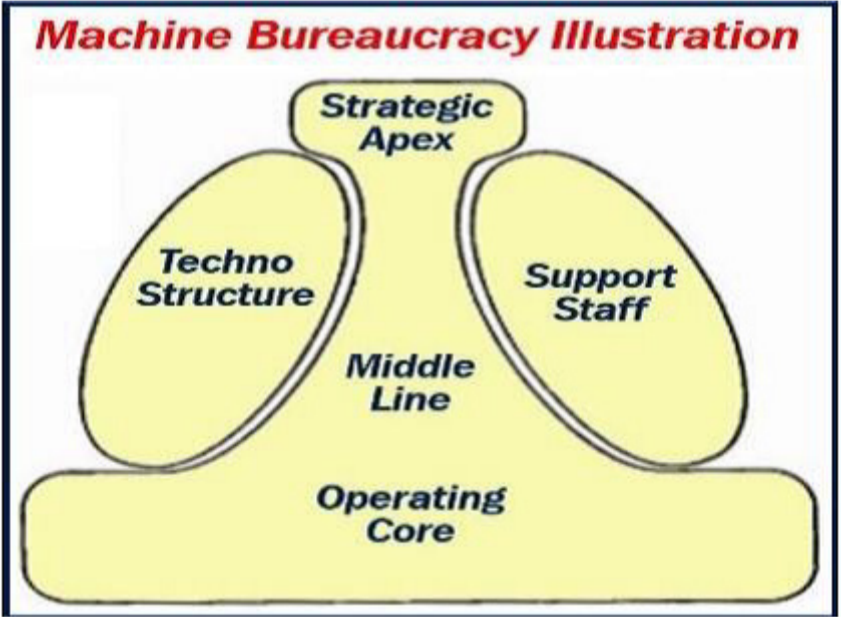
የሚያተኩር፣ ዩኒቨርሲቲውን ወደፊት የሚያስፈነጥሩ፣ መርህ አደር፣ አቅጣጫ ጠቋሚና ባለራዕይ ሰዎች የተሰባሰቡበት ክፍል እንዲሆን ይፈለጋል።

ዩኒቨርሲቲዎቻችን የዕውቀት መፍለቂያና የምርምር ተቋማት በመሆናቸው ይህ የመዋቅር ክፍል የሚጫወተው ሚና ትልቅ ነው። ወደዚህ ክፍል የሚመጡ ሰዎች ከመሪነት ባህርይ ጋር ቁርኝት ያላቸው በመሆኑ ስልታዊ አመራርን (Strategic leadership) እንደ መርህ ቢጠቀሙ አትራፊ እንደሚሆኑ ምክረ ሃሳቦች አሉ። ይህ ግን የሚሆነው የተቋሙን ነባራዊ ሁኔታ በማንበብ ነው። ይህም ማለት የተቋሙ ታችኛው መዋቅር ላይ ያሉ አመራሮችና ሰራተኞች የስራ ላይ አፈጻጸም ብቃትና ተልዕኮን የመሸከም ጥንካሬያቸው በደንብ ተጠንቶና ተተንትኖ መረጋገጥ ሲቻል ነው። ወይም ደግሞ ከዚህ መዋቅር በታች ያለውን ክፍል የማስፈጸምና የመፈጸም ሃቅሙን በማላቅ (Empowering)፣ የስራ ነጻነት በመስጠት (Granting Autonomy)ና የስራ እምነትን በመገንባት (Building trust) የሰው ሀይል ማደራጀት ሲቻል ስልታዊ አመራርን መተግበር ይቻላል።

በእርግጥ የዚህ ጽሁፍ አላማ መዋቅሩ የሚፈልጋቸውን የሰው ሀይል ባህርያትን ማሳየት በመሆኑ በዚህ ክፍል ውስጥ ሊኖር የሚገቡ የአመራር ጥበብ በሌላ ጊዜ እመለስበታለሁ።

መካከለኛው መዋቅር (Middle Line): -

ይህ ክፍል ከላይኛው መዋቅር የሚወጡ ፖሊሲዎችን፣ መመሪያዎችን፣ አቅጣጫዎችን ቅርጽ ይዘው ተተንትነውና ተተርጉሙ እንደስራ ክፍሎቹ ሁኔታ ወደ መሬት እንዲወርድና ተግባራዊ እንዲሆኑ የሚያሳልጥና መደላድል ስራ ክፍል ነው። ይህ ክፍል የታችኛውንና የላይኛውን መዋቅር ድልድይ ሆኖ የሚያገናኝ ሲሆን በተጨማሪም ለፖሊሲ አፈጻጸም እገዛ የሚያደርጉ



ሜንት-ዝበርግ የተቋማትን የአሰራር ስርዓት ዝርጋታን በተመለከተ በስዕሉ ላይ እንደሚታየው በአምስት መዋቅራዊ ክፍሎች ይከፍላቸዋል። እነዚህን ክፍሎች ከዩኒቨርሲቲዎች አሰራር አንጻር አንድ በአንድ እየቃኘን እንመልከታቸው።

ላዕላይ መዋቅር (Strategic Apex):-

ይህ የመዋቅር ክፍል የተቋሙ ሁለንተናዊ እንቅስቃሴ የሚዘወርበት፣ ስልታዊ ሃሳቦች የሚውጠነጠኑበት፣ የተቋሙ መጻኢ እድል የሚወሰንበት፣ አቅጣጫ የሚሰጥበትና ተቋሙን ከውጭ

የተጎናጸፉ ሰዎችን የሚፈልግ ቦታ ነው።

ከላይ የተዘረዘረውን ሃሳብ ወደ ዩኒቨርሲቲዎቻችን ስንመልሰው በዚህ መዋቅር ላይ ከሚገኙ ቁልፍ የሰው ሀይል አደረጃጀቶች ውስጥ የዩኒቨርሲቲዎች ቦርድ፣ ፕሬዝዳንቶችና ምክትል ፕሬዝዳንቶች፣ የማኔጅመንት አባላት ወ.ዘ.ተ ናቸው።

እነዚህ ሰዎች በመሰረታዊ የዩኒቨርሲቲው ቁልፍ ጉዳዮች (Strategic Issues) ላይ ውሳኔ የሚያሳልፉ፣ የዘወትር ስራዎቻቸው ስልታዊ ጉዳዮች ላይ

ወደ ገፅ 5 ዞሯል

ባህረ_ሃሳብ

ይህ አምድ የተለያዩ የሀሳብ ልዩነቶችን የሚያንፀባርቁ ዕውቀት፣ ትዝብቶች እና ክርክሮች ይቀርብዎታል

ስሜትና ወረት እስከ የት?

በደስታ ተከስተ
ባ/ዳር ዩኒቨርሲቲ ict ክፍል

በአንድ ወቅት ላይ የኢትዮጵያ አትሌትክስ ቡድን በዓለም አደባባይ እጅግ ደማቅ ታሪክ አስመዝግበው ነበር በዚያን ሰዎች ታድያ በርካታ ዜጎች ሀገራዊ ስሜታቸው ተነሳስቶ እንደ ነበር አስታውሳለሁ በግዜው ብዙ ሰዎች ማለዳ ማለዳ እየተነሱ በየአውራ ጎዳናዎች ላይ መሮጥ ጀምረዋል ነበር። እንዴት ነው። ሲባሉ። እኔም ነገ በዓለም መድረክ ተሳትፌ የራሴንና የሀገሪን ስም በበጎ አስጠራለሁ በማለት ምኞታቸውን ሲገልጡ ተሰምተዋል። ወለው ሳያድሩ ግን ጠዋት ጠዋት በሯጮች ተሞልተው የነበሩት የከተማ መንገዶች እንደተለመደው ጭር ማለታቸውን ቀጠሉ .. ስሜትና ምኞት እየቀሰቀሰ ሲያስረጥ የነበረው ሰዎች ክስተት ወረቱ አልቆ ነበርና ነው።

አንዳንድ ግዜ በሆነ ስሜት ስንካ ሰዎች ሞራላችን ጣሪያ ይደርስና በምኞት ፈረስ እየጋለብን .. ማይነካውን ለመኖራት የማይደረስበትን ለመድረስ በከንቱ ስንዳክር የምንስተዋል ብዙዎች ነን ግዜአዊ ስምቶቻችንን መቆጣጠር ሲያቅተን ወሎ አድሮ የምንፀፀትበትን ወሳኔዎችንና ተግባራትን የፈፀንባቸው አጋጣሚዎች ይኖሩ ይሆን? አብዛኛዎቻችን በፖለቲካ አመለካከታችን ብንመዘን የስሜት ተቃዋሚዎችና የወረት ደጋፊዎች ሆነን መገኘታችን አይቀርም።

ስንት ግዜአቶች በምክንያታዊነት ሳይሆን በስሜት ምንደግፋቸውንም ሆነ የምንቃወማቸውን አካላት ፎቶግራፋቸውን በቫረንና በአቡጃዲ ጨርቅ ላይ አሰርተን የዘመርላቸውና የረገምናቸው አያሌዎች ይኖራሉ ነገሮች ካለፉ በኋላ ለምን እዳደረግነው ስንጠየቅ በቂ የሆነ ማብራሪያ የማንሰጥበት ይልቁንም የምናፍርበት አግጣሚዎች ይበዛሉ።

ይህ እንግዲህ ከጅምሩ በምክንያት ታግዘን በዓላማ ላይ ተመስርተን ነገሩን መከወን አለመቻላችን ይመስለኛል ስመታዊ መሆን ለአደጋ ያጋልጣል ግዜአዊ በሚፈጠር ስሜት ዘላቂ በሆነው የህወታችን መስመር ላይ እንቅፋት መፍጠራችን የማይቀር ነው ይህ አሉታዊ የሆነ ስሜታችን ከእኛም አልፎ የሌሎች ሰዎችንም ህይወት የሚያናጋ ሌሆንም ይችላል።

የአንድ በቅርበት የማወቀውን ሰው ሁኔታ ስታዘብ አግራሞትን የሚጭሩብኝ አጋጣሚዎችን

አስተዋደላሁ ይህ ሰው ፖለቲካኛ ባይሆንም በፖለቲካዊ ጉዳዮች ላይ ሲበዛ ስሜታዊና ተለዋዋጭ ባህሪ ዓይነት ያለው ነው.. በቀደመው መንግስት የነበረ ጠ/ሚኒስትር በሞት በተለየበት ወቅት ይህ ሰው እጁን ስሜታዊ ሆኖ ሀዘኑ ቅጥ ያጣ ከእርሱ በላይ ሀዘኑት የሌለ እስከማይመስል ድረስ እዩኝ እዩኝ ዓይነት አፋሽ አጎንባሽ አወዳሽ ሆኖ ነበር በግዜው በሚከውኑ ቀበሌአዊ ዝግጅቶች ላይ ሁሉ አለሁ አለሁ በማለት አባራ ማስነሳቱን አስታውሳለሁ።

ነገሮች አልፈው ሁኔታዎች ከተቀየሩ በኋላ ዛሬ ላይ የዛን ግዜ ድርጊቱ በጨዋታ መካከል ሲነሳበት የመሸማቀቅ ስሜት እየተስተዋለበት

አብዛኞቻችን በሚባል ደረጃ ስሜቶቻችንን የመግራት ችግር ያለብን ይመስለኛል (በተለይም በፖለቲካው መስክ) ስሜታዊ ከመሆናችንም የተነሳ ይመስላል።

እንደ ሀገር በርካታ ተግዳራቶች እያጋጠሙን ያሉት.. ታላቁ ቅዱስ መፅሐፍ ፤ ስምቱን የሚገዛ ሰው ከተማን ከሚገዛ ይበልጣል፤ የሚል ሀሳብ አለው ነገሮችን ከግዜአዊ ስሜታዊነት ነፃ ሆነን ብንመለከታቸው ለገጠሙን ችግሮች መፍትሄ የማግኘት እድላችን ሰፊ ነበር በይበልጥም ፖለቲካኞቻችንና ደጋፊዎቻቸው ከስሜታዊነት ነፃ ሆነው በምክንያታዊነት ላይ ተመስርተው ርዕዮተ-ዓለማቸውን ብያራምዱ ሀገራችን በተሻለ ሁኔታ

ለቀቅ አገም ጠቀም ዓይነት ሁኔታ በህይወቱ ይከሰታል ወረተኛ ሰው ስልቱ ነው ከብዙ ትግል በኋላ ለሚገኝ የህይወት ስኬት አይበቃም በሌሎች ዘንድ የመታመን ደረጃው ዝቅተኛ ነው እደነዚህ ያሉ ወገኖች ፍቅራቸውም ይሁን ጥላቻቸው በወረት ላይ የተመሰረተ በመሆኑ ጊዜአዊ ነው።

ወረተኝነት እንደ ማህበረሰብ ሲታይ በብዙ ጎኑ ጎድነቱ ያመዘናል በወረት የተሰራ ሥራ ወረቱ ሲያልቅ አስታዋሽ ስለማይኖረው ዘላቂ በሆነ መልኩ ለሕዝብ ጥቅም ሊውል አይችልም በወረት ዘመቻ ወጥተን የተከልነው ችግኝ በዘላቂነት እንክብካቤ ስለማይደረግለት አድጎ ለዛፍ አይደርስም ለዚህም ይመስላል በእኛ ሀገር በየ አመቱ የአረንጓዴ ልማት እተባለ በዘመቻ መልክ በአንድ ሰዎች ሁላችንም ችግኝ ተካይ እንሆናለን ነገር ግን ከተከልን በኋላ በአብዛኛው እንክብካቤ ስለማናድረግ ፀድቆ አይገኝም በዚህም ካቻምና በተከልበት ሥፍራ ዘንድም ስንተክል እንታያለን።

ዓለም እያስጨነቀ ያለው የኮረና ቫይረስ ወደ ሀገራችን ገባ በተባለ ሰዎች የነበረን ስጋትና ጥንቃቄዎች ከሚገባው በላይ እደነበረ ሁላችንም የምናስታሰው ሀቅ ነበር ዛሬ ላይ ወረርሽኑ እየከፋ ቢመጣም የኛ ጥንቃቄ ወረቱ ስላለቀ ቸል በማለታችን ብዙ ወገኖቻችንን በበሽታው ሳቢያ እያጣን እንገኛለን።

ወረተኞች ሲበዙ በማህበረሰብ ውስጥ ጥርጣሬና አለመተማመን ይፈጠራል ለዚህም ይመስላል ፤ አንቺ ወረተኛ ወረት የለመድሽው ሲያምንሽ እከዳሽ ልቤን አደማሽው፤ እያለ የድሮ ዘፋኝ ያዜመው እናም የዘመኔ ትውልድ በስሜትና በወረት ባህሪ የተጠቃ ይመስለኛል እንደ ሀገር ያሉብንን ችግሮች ከስሜትም ከወረትም ነፃ ወጥተን ለመፍታት እንሞክር።

ትውልዱ በምክንያታዊነት የሚያምን እድሆንና የሞራል ልዕልና እንድኖረው ቤተሰብ፤ መምህራና ሙህራኖቻችን ከፍተኛ የሆነ ሚናቸውን በትጋት ሊወጡ ይገባል በይበልጥም አሁን ባለንበት ወቅት ሀገራችንን ከመፍረስ ለመታደግ እያንዳንዳችን በማስተወል ፅንፈኝነትን ወደ ጎን ትተን ከስሜታዊነት በፀዳ መልኩ የምናስበውን በጎ ነገር እንከውን ችግር ፈች በሆነ ሀሳብ ላይ እስከመጨረሻው በዓላማ እነትጋ ያኔ ከድል በኋላ የእርካታና ደስተኛ ህይወት ይኖረናል።

”እንደ ሀገር በርካታ ተግዳራቶች እያጋጠሙን ያሉት.. ታላቁ ቅዱስ መፅሐፍ ፤ ስምቱን የሚገዛ ሰው ከተማን ከሚገዛ ይበልጣል፤ የሚል ሀሳብ አለው ነገሮችን ከግዜአዊ ስሜታዊነት ነፃ ሆነን ብንመለከታቸው ለገጠሙን ችግሮች መፍትሄ የማግኘት እድላችን ሰፊ ነበር በይበልጥም ፖለቲካኞቻችንና ደጋፊዎቻቸው ከስሜታዊነት ነፃ ሆነው በምክንያታዊነት ላይ ተመስርተው ርዕዮተ-ዓለማቸውን ብያራምዱ ሀገራችን በተሻለ ሁኔታ ላይ ትገኝ ነበር።”

ትክክል እዳነበረና እደተሸወደም ሲናገር እስማዋለሁ ግለሰቡ ዛሬም በወቅታዊ ፖለቲካዊ ሁኔታ በስሜት ስክሮ ይታያል ለሚናገረውም ሆነ ለሚያደርገው ነገር ፍሬአዊ ምክንያት ሲያቀርብ አይታይም ይህ እንግዲህ ግለሰባዊ ምልክታ ሊሆን ይችላል ሰፊ የሆነ ጥናት ቢደረግበት ማህበረሰባዊ ጉድለት ሊሆን ይላል የሚል ግምታዊ ሀሳብ አለኝ።

ብዙዎች በስሜት..ሆ..ሆ.. ብለው እኩይ ተግባር ፈፀመዋል ወይም ተፈፀሞባቸዋል በተለይም በወጣትነታቸው የዕድሜ ክልል ውስጥ የሚገኙ ዜጎች በሀገር ደረጃ ሁኔታዎች ሲከሰቱ ለመልካምም ሆነ ለመጥፎ ነገር ቶሎ ወደ ወሳኔ ከመድረሳቸው በፊት ቆም ብሎ ማመዘዝን ይጠበቅባቸዋል።

እንደ ማህበረሰብ እኛ ኢትዮጵያውያን

ላይ ትገኝ ነበር።

ከዚህ ይልቅ ጭፍን በሆነ ስሜታዊነት ጥላቻን እየወለዱ ማህበረሰባችን እርስ በርስ ወደ አለመግባባት ደረጃ እንዲደርስ አድርገውታል እኔና የእኔ ብቻ ትክክል ነው የሚል ግትር ስሜት የወለደው አቋም እንደ ግለሰብም ሆነ እደንደ ማህበረሰብ ከፍ ሲል እንደ ሀገርብዙ ርቀት ሲያስገዝን አልቻለንም አይችልምም።

ይለቁንም በምክንያታዊነት በማመን ለራሳችንም ሆነ ለሌሎች ምቹ ሁኔታዎችን ብንፈጥር በህይወታችን እርካታን የምናገኝ ይሆናል።

ሌላው የአብዛው ማህበረሰባችን ችግር ወረተኛ መሆን ይመስለኛል ወረተኛ የሆነ ሰው ቋሚ የሆነ አቋምና ዓላማ የለውም ሁሉን ነገር የሚከውነው በወረት ስለሆነ ዘላቂ የሆነ ወጤት ያለው ፍሬ ነገር አይታይበትም ያዘ

ደቀመዛሙርት

ይህ አምድ በዋናነት የተማሪዎች ድምፅ እና ተማሪነትን የሚመለከቱ ዕውቅና ይቀርብበታል

ፋና ወጊ ተግባር በተማሪዎች

በሙሉ ገጃም አንዱ ዓለም

የባህር ዳር ዩኒቨርሲቲ ህክምናና ጤና ሳይንስ ኮሌጅ የህብረተሰብ ጤና ት/ቤት የሚማሩ የሁለተኛ ዲግሪ ተማሪዎች ለአብነትና ለዓለማዊ ት/ቤቶች የመፀዳጃና ሌሎች አገልግሎት የሚሰጡ ክፋሎች በመስራት አንገብጋቢ ተግዳሮቶችን መፍታታቸው ይፋ ሆነ

የኮሌጁ ማህበረሰብ አቀፍ ትምህርትና ማህበረሰብ አገልግሎት ዳይሬክቶሬት ዳይሬክተር አቶ ኡመር ሰይድ ልማታዊ የቡድን ስራው የማህበረሰብ ጤና ት/ቤት በመደበኛውና በተከታታይ መርሃ ግብር የሚማሩ የሁለተኛ ዲግሪ ተማሪዎች ከአካባቢው ማህበረሰብ ጋር በመተባበር ምንም ዓይነት በጀት ሳይመደብ የሚከናወን ስራ መሆኑን ገልፀዋል።

ዳይሬክተሩ አክለውም በባህር ዳር ከተማ የሚታዩ ተግዳሮቶችን ለይቶ በማውጣት ሁሉን በአንድ ጊዜ ማድረስ ባይቻልም የቅድሚያ ቅድሚያ የሚሰጣቸውን በመምረጥ በተለያዩ የአብነትና የዓለማዊ ት/ቤቶች ላይ ተማሪዎች በፅንሰ ሃሳብ የተማሩትን ወደ ተግባር በመለወጥ መሬት የነሳ ስራ መስራታቸውን አስገንገበዋል።

በጉብኝቱ የታዩት ግዮን አጠቃላይ 2ኛ ደረጃ ት/ቤት ላይ ሴት ተማሪዎች የወር አበባ በሚያዩበት ወቅት የንፅህና መጠበቂያ ሞዴስ የሚቀይሩበትና የሚያርፉበት ክፍል እስከ ሞዴስ ማስቀመጫው ሽልፍ ድረስ ሰርተው ማስረከባቸው ት/ቤቱ ካለበት በርካታ ተግዳሮቶች መካከል አንዱና አንገብጋቢ የሆነውን መቅረፍ እንደቻሉ ርዕሰ መምህሩ አቶ ታገሰ ሌንጫሞ ከምስጋና ጋር ገልፀዋል።

ፕሮጀክቱን የሰሩት ተማሪዎች ተወካይ አቶ ምንጌቸል ብርሃኑ 21 ተማሪዎች ተመድበው በአጭር ጊዜ ውስጥ ከአካባቢው ማህበረሰብ ጋር በመነጋገር የተሰሩ እንደሆነህ አንድ ልጃገረድ ለመጀመሪያ ጊዜ የወር አበባ በምታይበት ወቅት የሚሰማትን ስሜት የሷን ማማነት በማይገልፅ መልኩ በኩድ እንድትፀፍና ለሌሎች ተሞክሮ እንዲሆን ለማድረግ አብረው እየሰሩ መሆኑን ተናግረዋል።

ሌላው የጉብኝቱ አካል ምስራቀ ፀሐይ አዲሱ ሚካኤል የአብነት ት/ቤት ሲሆን ከ250 በላይ ተማሪዎች መኖራቸውንና ምንም አይነት መፀዳጃ ቤት ይቅርና ባዶ ሜዳ እንኳ ባለመኖሩ በግለሰቦች መኖሪያ ቤት አካባቢ ሲፀዳዱ ከፍተኛ ችግርና እንግልት ይደርስባቸው እንደነበር ችግሩ ተለይቶ ከአካባቢው ማህበረሰብ ጋር በመተባበር መፀዳጃ ቤትና ልብስ የሚያጥቡበት ገንዳ እንዲሁም የእጅ መታጠቢያ ቧንቧ መሰራቱን የገለፁት የተማሪዎች ተወካይ አቶ



የጤና ሳይንስ ኮሌጅ የድህረ ምረቃ ተማሪዎች ለአብነት ተማሪዎች የሰሩት መኖሪያ ቤት ጉብኝት ሲደረግ

አለማየሁ ደስታ ናቸው።

የቤተክርስቲያኑ ዋና ፀሐፊ ቀሲስ ተመስገን በቀለ ቤተክርስቲያኑ የራሱ የሆነ የክርስ ምድር ውሃ ስላለው ተማሪዎች የውሃ ችግር ባይገጥማቸውም መፀዳጃ ቤት ባለመኖሩ በግለሰቦች አትክልት ስፋራ ሲፀዳዱ ድብደባ ሁሉ ይደርስባቸው እንደነበር ገልፀው አሳሳቢና ወቅታዊ ለሆነው ችግር መፍትሄ መስጠታቸው ይበል የሚያሰኝ አኩሪ ተግባር መሆኑን ከምስጋና ጋር ተናግረዋል።

የጉብኝቱ መዳረሻና ዘርፈ ብዙ ተግባራት የተከናወነበት ጽርሓ አርያም ደብረሲና ባአታለማርያም ቤተክርስቲያን ላይ የሚገኘው የአብነት ት/ቤት የመኖሪያ ቤት እጥረት፣ መፀዳጃ ቤት አለመኖርና የውሃ ችግር ዋና ዋና መሆናቸውን ለይተው በአካባቢው ማህበረሰብ ድጋፍ መስራታቸውን የገለፁት ዶ/ር ደረጀ በዳኔ የህክምና ት/ቤት ም/ዲንና በመማር ላይ ስላሉ የቡድኑ አስተባባሪ ናቸው።

አስተባባሪው አክለውም በቅድሚያ በመኖሪያ ቤቱ መተፋፈግ ምክንያት የተከሰተውን የ30 ተማሪዎች የሰውነት ማሳክክ በሽታ በዩኒቨርሲቲው ባለሙያዎች እንዲታከሙ ከማድረግ እንደጀመሩና መኖሪያ ቤት ሽንት ቤት የልብስ ማጠቢያ ገንዳ ጭምር እንዲሁም የውሃ ጉድጓድ በማስቆፈር

የውሃ ችግሩንም መቅረፋቸውን አስገንገበዋል።

የቤተክርስቲያኗ ዋና ፀሐፊ ርዕሰ ደብር ናሁሰናይ እንግዳው ቅዱስ ያሬድ ትምህርትን እንዳስጀመረ ሁሉ እናንተም እኛ ጥሪ ሳናቀርብ በፈጣሪ ፈቃድ መጥጣችሁ ይህን የመሰለ ተግባር ማከናወናችሁ አድንቀው ለዩኒቨርሲቲው የምስክር ወረቀት አበርክተዋል።

የጉብኝቱ ተሳታፊዎች የኮሌጁን ዋና ስራ አስፈጻሚ ፕ/ሮ የሽኔታ ገላውና የዩኒቨርሲቲው የምርምርና ማህበረሰብ አገልግሎት ም/ፕሬዘዳንት ዶ/ር ተስፋዩ ሸፈረውን ጨምሮ የዩኒቨርሲቲቀውና የኮሌጁ ከፍተኛ አመራሮች፣ ዲኖችና የጉዳዩ ባለቤት የሆኑት ተማሪዎች ይገኙበታል።

ፕሮፌሰር የሽኔታ ገላው ይህ የልማታዊ የቡድን ስራ ፅንሰ ሃሳብ የመነጨው ከጅማ ዩኒቨርሲቲ መሆኑን ገልፀው ፅንሰ ሃሳቡን ወደ ተግባር በመለወጥ በአጭር ጊዜ ሰፊ ስራ መስራት መቻሉ እጅግ በጣም አኩሪ ተግባር መሆኑን ተናግረዋል።

ፕሮፌሰር በማስከተል የአብነት ት/ቤት ለእሳቸውም አሁን ለደረሱበት ደረጃ ለመድረስ የመሰረት ድንጋይ የጣለና ታላቅ ትውስታን የጣለ መሆኑን አውስተው እነዚህ የማይታዩ ተቋማት ላይ መስራት ዘርፈ ብዙ

ጥቅሞች እንዳሉትና የሊቃውንት መፍለቂያ ለሆነው ተቋም ችግር መድረስ ይበል የሚያስብል ተግባር ነውና ለወደፊትም ከዚህ በተሻለ መልኩ መስራት የሚቻልበትን እንዲሁም የአብነት ተማሪዎች የጤና እክል በሚያጋጥማቸው ወቅት በነፃ የሚታከሙበትን መንገድ ማመቻቸት እንደሚችሉ ተናግረዋል።

ዶ/ር ተስፋዩም በበኩላቸው ለታዩት ስራዎች ጉልህ አስተዋፅኦ ላበረከቱት አካላት ምስጋና አቅርበው የከፍተኛ ትምህርት ሚኒስቴር ተልኮም አገር በቀል እውቀትን ወደ ምርምር በማምጣት ልማትን በተቀናጀ መልኩ መስራት ተገቢ እንደሆነ አስገንገበው ይህም ተግባር አንዱ ማሳያ መሆኑን ተናግረዋል።

አቶ ኡመርም በማጠቃለያው ይህ የልማታዊ የቡድን ት/ት የተቀናጀ ስራን ስለሚሻ የወደፊት የትኩረት አቅጣጫዎችን በመለየት ወደተሻለ ደረጃ ለማሳደግ ዩኒቨርሲቲው ድጋፍና ክትትል ማድረግ እንደሚገባው አሳስበዋል።

የአብነት ተማሪዎችም ለተደረገላቸው ነገር ሁሉ ደስተኛ መሆናቸውን በቅኔ ዘረፋ ምስጋና አቅርበው በአባቶች ፀሎት ተደርጓል።

ጤንነት

የዩኒቨርሲታችን ምሁር በላቀ መምርምር ስራቸው የለም አቀፍ ሽልማት አገኙ



የ19ኛውን Tore Godal prize Award ተሸላሚዎች በማግኖሊያ ሆቴል፣ አዲስ አበባ/ር.ሊ.ያ ባለችበት ሽልማቱን ሲቀበሉ

በባህር ዳር ዩኒቨርሲቲ ሕክምናና ጤና ሳይንስ ኮሌጅ የሕክምና ላቦራቶሪ ሣይንስ ትምህርት ክፍል መምህር የሆኑት አቶ ተዋቸው አወቀ የ19ኛው የቶሬ ጎዳል ሽልማት አሸናፊ ሆኑ።

ወጣቱ ተመራማሪ “Phenotypic and genotypic antimicrobial resistance profiles of Klebsiella pneumoniae isolated from patients at Tikur Anbessa Specialized Hospital, Addis Ababa, Ethiopia “ በተሰኘ የምርምር ስራቸው ለመሸለም በቅቷል።

የአርማወር ሀንሰን የምርምር ኢንስቲትዩት በተቋሙ የቀድሞ አመራር ቶሬ ጎዳል ስም በየዓመቱ ለወጣት ተመራማሪዎች የቶሬ ጎዳል ሽልማት ይሰጣል።

በመድረኩ የተገኙት የጤና ሚኒስትር ዶ/ር ሊያ ታደሰ ተመራማሪዎችን በማገዝ ችግር ፈቺ የሆኑ ምርምሮች ላይ ትኩረት መደረግ አለበት ብለዋል።

አሸናፊው የሜዳሊያ፣ ሰርተፊኬት እና የ15 ሺህ ብር ሽልማት ተበርክቶለታል።

በባህር ዳር ዩኒቨርሲቲ የሕክምና ላቦራቶሪ ሣይንስ ትምህርት ክፍልም አቶ ተዋቸው አወቀን እንኳን ደስ አለህ በማለት ወደፊትም ከዚህ

የበለጠ እንደሚሰራ እምነት እንዳለው ገልጿል።

መግቢያ

ክለብሴላ ኒሞኔ (Klebsiella pneumoniae) የተባለው ባክቴሪያ ከቀላል እስከ ሞት የሚደርስ በሽታ ያመጣል። ይህ ባክቴሪያ በአብዛኛው ተኝተው የሚታከሙ እና በእድሜ ገፋ ያሉ፣ ህፃናትን እንዲሁም ተጓዳኝ በሽታ ያለባቸውን ያጠቃል። እነዚህ ሰዎች ላይ የደም ሀሽብ (Bloodstream)፣ የሽንት ሀሽብ (urinary tract)፣ ቁስል ላይ (Wound)፣ የሳንባ በሽታ (pulmonary infection) እንዲሁም ሌሎች በሽታዎችን ያሟያመጣ ሲሆን በአሁኑ ጊዜ ለአብዛኛው መድሃኒቶች የተላመደ (Multidrug resistance) በመሆኑ ለህብረተሰብ ጤና አስጊ ሆኗል።

ብዙ መድሃኒቶች የተላመደ ክለብሴላ ኒሞኔ (Multidrug resistance K. pneumoniae) በብዙ የዓለማችን ክፍል የሚገኙ ሆስፒታሎች ላይ ወረርሽኝ ያስከተለ ሲሆን በኢትዮጵያ ግን ይህ ባክቴሪያ ምን ያክል መድሃኒቱን እንደተላመደ የሚያሳዩ ጥናቶች ወስን ናቸው። ስለሆነም የጥናቱ አላማ በጥቁር አንበሳ ስፔሻላይዘድ ሆስፒታል ከሚታከሙ ሰዎች ከተወሰደ ናሙና ላይ የተገኘ ክለብሴላ ኒሞኔ ባክቴሪያ የትኞችን መድሃኒቶች አንደተላመደ እና እንዲላመድ ያደረገውን ወስጣዊ

ባህርይ (resistance encoding genes) ማወቅ ነው። ጥናቱ የተደረገው ከመስክረም እስከ ጥር 2011 ዓ.ም ሲሆን 132 ክለብሴላ ኒሞኔ ባክቴሪያ የተገኘባቸው ታካሚዎች ተሳታፊ ሆነዋል።

የጥናቱ ጥቅሞች

1. ይህ ባክቴሪያ የትኞቹን መድሃኒቶች እንደተላመደ አወቆ እነሱን ለታካሚዎች ላለመጠቀም (ያልተላመዱትን ለመጠቀም) ይረዳል
 2. መድሃኒትን ለመላመድ የሚያስችላቸው ወስጣዊ ባህርይ (gene) ከአንዱ ባክቴሪያ ወደ ሌላ ባክቴሪያ እንዲሁም ባክቴሪያዎች ድግሞ ከአንድ ሰው ወደ ሌላ ሰው ስለሚተላለፉ ደረጃውን አወቆ ተገቢውን ጥንቃቄ እና የመከላከል እረምጃ ለመውሰድ ይረዳል።
 3. እኛ ጋር ያለውን የዚህን ባክቴሪያ መድሃኒት የመላመድ ደረጃ ከሌላው አለም ጋር ለማወቅ ይጠቅማል
 4. ሰፊ ያለ ጥናት ለማጥናት እንደ ቅርብ መረጃ ያገለግላል
- የጥናቱ ግኝቶች
በዚህ ጥናት ወስጥ ከተካተቱት 132 ክለብሴላ ኒሞኔ ባክቴሪያዎች ወስጥ 128ቱ (97%) Cefotaxime እና Ceftriaxone፣ 124 ቱ (93.9%) Trimethoprim-sulfamethoxazole እንዲሁም 111 (84.1%) Cefepime

የሚባሉ መድሃኒቶችን የተላመዱ ሆነው ተገኝተዋል። ሁለት ክለብሴላ ኒሞኔ ባክቴሪያዎች በዚህ ጥናት ለተካተቱት 21 መድሃኒቶች ለሁሉም የተላመዱ ሆነዋል። በአንጻራዊነት ከ 132 ክለብሴላ ኒሞኔ ባክቴሪያዎች ውስጥ 123 ቱ (93.2%) ለ Amikacin 107፣ (81.1%) ለ Imipenem እና 96 (72.7%) ለ Meropenem ያልተላመዱ ሆነው ተገኝተዋል። በዚህ ጥናት መድሃኒቶችን እንዲላመዱ የሚያደርጋቸው ወስጣዊ ባህርዎችም (resistance encoding genes) ከፍ ያሉ ሆነው ተገኝተዋል። ስለሆነም መድሃኒትን በአገባቡ የመጠቀም ባህልን ማጎልበት፣ ባክቴሪያዎች መድሃኒትን የመላመድ ደረጃቸውን መከታተል እንዲሁም በዚህ ዙሪያ ሰፊ ያሉ ጥናቶች ቢደረጉ መልካም ነው አላለሁ።

ተዋቸው አወቀ ህክምና ላብራቶሪ ሳይንስ ትምህርት ክፍል፣ ህክምና እና ጤና ሳይንስ ኮሌጅ፣ ባህር ዳር ዩኒቨርሲቲ

እንኳን ደስ አለህ!!!!

ኪነጥበብ እና ባህል

ስለ “አያሌው ሞኝ” በጥቂቱ...(ከfacebook ገፅ የተወሰደ)

በተለያዩ የባህል ዘፈኖች “አያሌው ሞኝ ሰው አማኝ፣ ሠው አማኝ” ሲባል ሰምተናል። እኔ በበኩሌ እኚህ አያሌው የሚባሉት ሠው የምናብ ወይም የተረት ፈጠራ ሠው ይመስሉኝ ነበር። ይሁንና ሰሞኑን ያነበብኩት መጽሐፍ (“የ21ኛው ክፍለ ዘመን ኢትዮጵያ አንደኛ መጽሐፍ ፲፱፻ እስከ ፲፱፻፷፮ ዓ.ም” በጥላሁን ብርሃነ ሥላሴ ቤተ-የመጀመሪያ ዕትም ፲፱፻፺፮ ዓ.ም) አያሌው በህይወት የነበሩ ግለሰብ እንደነበሩ ያስረዳል።። ስለላቸው ከመጽሐፉ ከተጠቀሰው በጥቂቱ እነሆ፦

“በወቅቱ የጥብቅና ትምሕርት የነበረው የኢጣልያ ቆንሲል ራፋኤል ዲ ላውሮ የሚባል ጎንደር ውስጥ ተቀማጭ ሆኖ ራስ ጉግሣን ወዳጅ ለማድረግ መሬት ተከራይቷቸው እያለ የተፈሪን ወደ አውሮፓ ሥልጣኔ ማዘንበል እያጥላላ ያጫውታቸው ነበር።



: በመሣሉ የራስ ጉግሣን አጎት ደጃች አያሌውን ንጉሥ ተፈሪ በሹመት በማባበል ራስ ጉግሣን አብረዋቸው እንዲወገና ጎንደርንም ከግዛታቸው ጋር እንዲደርቡ ቃል ገብተው አሳመኗቸው። ራስ ጉግሣን ወደ አዲስ አበባ ሲጠሩ አልመጣም በማለታቸው ራስ ሙሉጌታ ጦር ይዘው ለወገታቸው ሄዱ። ንጉሥ ተፈሪ የጎንደርን ሕዝብ ራስ ጉግሣን ከረዳህ ከመሬትህ ትነቅላለህ ብለው ስላወጁ ጦርነቱ ሲጀመር ራስ ጉግሣ ብቻቸውን ቀሩና ተገደሉ። ደጃች አያሌውም ከራስ ጉግሣ ሞት በኋላ እሾማለሁ ብለው ሲጠብቁ ሌላ ሰው ተሸሞ መሳቂያ ሆኑ። የጎንደር ሰውም

“አያሌው ሞኝ፣

ሰው አማኝ፣ ሰው አምኝ”

ብሎ ዘፈነባቸው።

በዚህ ጦርነት የደቡብ ጎንደር ሕዝብ ራስ ጉግሣን ባለመርዳቱ እያዘነና ሲሞቱ ረግመውናል በማለት እስከ



አያሌው ሞኝ ፊታውራሪ አያሌው ብሩ ናቸው።ፊታውራሪ አያሌው ብሩ የራስ ብሩ ወልደሚካኤል ልጅ እና የእትጌ ጣይቱ የቅርብ ዘመድ ናቸው።

ፊታውራሪ አያሌው የወገራ አውራጃ ሹመኛ፣ የጎንደር አስተዳዳሪ እና በአዲስ ሀይለስላሴ ዘመን የንጉስ ነገስቱ ጦር አዛዥ ነበሩ። ፊታውራሪ በመኪሶ ጦርነት ልጅ እያሉ እንዲወድቅ ፣ በአንቺም ጦርነት ራስ ጉግሣ ስልጣን እንዲለቅ በማድረግ አዲስ ሀይለስላሴ ስልጣን እንዲይዙ አድርገዋል።

አዲሱ ለዚህ ሁሉ ውለታው የራስነት ማዕረግ እንደሚሰጧቸው ለአያሌው ሞኝ ቃል ገብተውላቸው ነበር።

ዳሩ ግን አዲስ ሀይለስላሴ የስልጣን መንበራቸውን ካስተካከሉ በኋላ አያሌው ብሩን ፊት ነሷቸው። ምክንያቱም፣ ፊታውራሪ አያሌው ፣ የእትጌ ጣይቱ የቅርብ ዘመድና የአዲስ ሚኒሊክ ባለስልጣናት የቅርብ ወዳጅ ስለነበሩ ወንበሬን ሊጋፋ፣ አመፅም ሊያስነሳብኝ ይችላል በማለት ለፊታውራሪ

አያሌው የተሻለ ማዕረግ ሳይሰጧቸው ቀሩ።

እንዳውም ከንጉሡ የክብር ፕሮቶኮልነት ሁሉ አውርደው በቅጣት ወደ አርሲ ላኳቸው። አያሌውም የገዛ ዘመዶቻቸውን ተዋግተው ስልጣን አሳልፈው ለአዲስ ሀይለ ስላሴ መስጠታቸውን እንደ ረመጩት ፈጃቸው።

አቃጠላቸው።ይሄን የተመለከቱ ደግሞ “ አያሌው ሞኝ ሰው አማኝ “አያሌው ሞኝ ንጉስ አማኝ” እያሉ ዘፈኑባቸው። ዘፈኑም ባህል ሁኖ እስከዛሬ ድረስ በጎንደር ፣ በጎጃም፣ በወሎ በስፋት ይዜማል።

— የሽህሳብ አበራ - Ethiopian patriot in 20th century እና የ ከዲያቆን ዳንኤልን ክብረት “የተደበቀው ማስታወሻ” ጠቅሶ ለአማራ መገናኛ ኮርፖሬሽን እንደጻፈው_

ችግር ፈች የምርምር ውጤት ከገፅ 4 የቀጠለ



በሽሀ ጎመንጌ ቀበሌ የእንቦጭ አረምን ለማስወገድ በሐይቁ ዳርቻ የተተከሉ የደንገል ተክል እና የእሳር ተክሎች በዩኒቨርሲቲው አመራሮች ሲጎበኙ

ሽፈራው ጨምሮ ሌሎች ከፍተኛ አመራሮች በተገኙበት የምርምር ስራቸውን አቅርበዋል።

በቦታው ተገኝተው የተማሪዎችን የመመረቂያ ፕሮጀክት የሆነውን

የምርምር ስራ የተመለከቱት ዶ/ር ተስፋዬ ሽፈራው እንዳሉት ለውገዎቻችን

ለሀይቆቻችን ጠንቅ የሆነውን የእንቦጭ አረም ወደሚጠቅም ነገር

መቀየራቸው ሐገሪቱ ለማዳበሪያ የምታወጣውን የውጭ ምንዛሬ ከማስቀረቱም በተጨማሪ የእንቦጭን አረም ለማስወገድ የሚደረገውንም የስራ ሂደት ስለሚያግዝ ጥራቱ ተጠናክሮ መቀጠል እንዳለበት ናግረዋል።

በሽሀ ጎመንጌ ቀበሌ በቡልቃ አበባ ጎጥ ነዋሪ የሆኑት እና የፈጠራው ተጠቃሚ የሆኑት አርሲደር የሺዋስ ጤናው እንዳሉት ተማሪዎች ለጣና ውሃ ሰጋት የሆነውን የእምቦጭ አረም ተጠቅመው ያዘጋጁት ማዳበሪያ በማሳቸው የበቀለውን የተማሪዎች ተክል በሚገባ በቅሎ ጥሩ ምርት ማግኘታቸው ተከትሎ በአካባቢው የሚኖሩ አርሲደሮች ማዳበሪያውን ለመጠቀም ከፍተኛ ተነሳሽነት ፍላጎት እንዳላቸው ተናግረዋል። በሽሀ ጎመንጌ ቀበሌ ነዋሪና አርሲደር የሆኑት አቶ መኬ አዳኛ የተማሪዎች ተክል ሰርቶ ማሳያውን

ከጎበኙ በኋላ በተማሪዎች የተዘጋጀውን ሽርሚ ኮምፖስት/የተፈጥሮ ማዳበሪያ

በመጠቀም የሚያመርቱትን ምርት ማሳደግ እንደሚፈልጉ ተናግረዋል። በሽርሚ ኮምፖስት የተፈጥሮ ማዳበሪያን ተጠቅመው በተማሪዎች ተክል የተሸፈነውን የአርሲደሩ ማሳ እና የተመረተውን ምርት የቀበሌው ሊቀመንበርና የግብርና ባለሙያዎች እንዲሁም የአካባቢው አርሲደሮች ጎበኝተውታል።

በተጨማሪም በሽሀ ጎመንጌ ቀበሌ የተከሰተውን የእንቦጭ አረምን ለማስወገድ የተፈጥሮ ሐብት ስራዎችን እየሰሩ ያሉት የባሕር ዳር ዩኒቨርሲቲ መምህር እና ተመራማሪ ዶ/ር ንብረት አስራደ በሐይቁ ዳርቻ የተከላቸውን የደንገል ተክልን እና የአፈር መከላከያን የሚከላከሉ እንዲሁም ለእንሰሳት መኖሪያ የሚያገለግሉ የእሳር ተክሎች አድገው ጥሩ ደረጃ ላይ በመሆናቸው በዶ/ር ተስፋዬ እና በሌሎች ከፍተኛ አመራሮች

‘ምርምርና ማህበረሰብ አገልግሎት... ከገፅ 15

ዶ/ር ተስፋዬ፡- የጸጥታው ሁኔታ ኮቪድ-19 ተጨምሮበት ችግሩን እኛ ልናስወግደው የምንችል ስላልነበር ለዚያ የሚያስፈልገውን መፍትሄዎችን ጎን ለጎን ስንሰራ ነበር። ለምሳሌ መተካት የሚችለውን አካባቢ በቅርቡ እንዲሰሩ የማድረግ፣ ማህበረሰቡ ጋር የሚያገናኝ ከሆነ ደግሞ የኮቪድ ግንዛቤ በመፍጠር ድሮ በብዛት ስናሰለጥናቸው የነበረውን ቁጥራቸውን በመቀነስ በተለያዩ ዙር በማድረግ በተጨማሪም ሽርቻዎች ሲሰጥን በመጠቀምና ማቴሪያሎች እንዲደርሷቸው በማድረግ ስልጠናዎችን እንሰጣለን። በተለይ ከውጭ የሚመጡ ፕሮጀክቶች ላይ እንደ ድሮው ገበሬዎችን ሰብስቦን ማሰልጠን ላይ ከፍተኛ ማኅቆ ነበር ነገር ግን ተወካዮችን በትንሽ ቁጥር አሰልጥንን እነሱ ደግሞ ሂደው ሲያሰለጥኑ ሽርቻዎች ድጋፍ በማድረግ የተወሰዱ የመፍትሄ እርምጃዎች ነበሩ።

ከግዥው ሂደት ጋር በተያያዘ ያለውን ችግር በተለይም ከውጭ ለሚደገፉ ፕሮጀክቶች ግብዓቶችን ባለቤቶች ከውጭ እንዲልኩ እናደርጋለን። ጨረታ ወጥቶ የሚያቀርቡ ድርጅቶችን የግዥ ሰራተኞችን ከአዲስ አበባ

በቀጥታ እንዲገቡ በማድረግ የምንሰራበት ጊዜም አለ።
ናይል፡- የቀጣይ አመት የትኩረት አቅጣጫዎችን ቢገልጹልን
ዶ/ር ተስፋዬ፡- የምርምር ዩኒቨርሲቲ ከመሆናችን ጋር ተያይዞ ምንም የተለየ አቅጣጫ ባንከተልም ከ10 አመት ስትራቴጂክ እቅዱ የተቀዳ እንደ ምርምር ዩኒቨርሲቲ መሆን ያለብን የተቀመጡ አሉ የሰው ሀብት ልማትና የድህረ-ምረቃ ስራዎችን ከምርምሩ ጋር እንዴት አድርገን እናገናኝ የሚለውን ትልቅ ትኩረት አድርገን እንሰራለን።

የፖስት ዶክ ፕሮግራምን በተመለከተ ከዚህ በፊት ዶክመንት አዘጋጅተን ያልሰራነው ምርምር ላይ ትልቅ አቅም ስለሚሆነን የፖስት ዶክ ፕሮግራም እንከፍታለን። የምርምርና የቴክኖሎጂ ሽግግር ስራዎቻችን አሁን ውጤት እንዲያመጡ ማድረግ አለብን። ካሁን በኋላ የተበጣጠሱ ስራዎችን አንሰራም ትኩረት አድርገን ለውጥ የምናመጣቸውን የትኩረት አቅጣጫ ብለን ያስቀመጣቸው ላይ ትኩረት አድርገን በጀት እንመድባለን ስለዚህ ሁሉንም ማድረስ ሳይሆን በተወሰኑት ስራዎች ላይ አድምተን ለመስራት አቅደናል።

የመምህራንን የምርምር ውጤት ወደ ማህበረሰቡ እንዲወርዱ አጠናክረን እንሰራለን። የግዥና የፋይናንስ ስርዓቱን ሊያግዝ የሚችል ራሱን የቻለ ሲሰጥም በመንግስትም የተፈቀደ አደረጃጀት በመሆኑ መምህራን አሁን የሚያሰሙትን እርሮ ለመቀነስ በትኩረት እንሰራለን።
ዋናው የትኩረት አቅጣጫችን ጣና ሀይቅና የሀይቅ ግድብ በመሆኑ ትልቅ ግምት ሰጥተን እንሰራለን። ሀይቅ ግድቡ ስንል ሁሉን ያማከለ ነው በፖለቲካው በውሃው በተፈጥሮ ሀብቱ በአጠቃላይ የማይመለከተው ሙያ ስለሌለ መምህራን ወደ ቦታው ሔደው ምርምሮችን እንዲሰሩ እንሰራለን።

ናይል፡- በአጠቃላይ ምርምርና ማህበረሰብ አገልግሎትን በተመለከተ ለዩኒቨርሲቲው ማህበረሰብ የሚያስተላልፉት መልዕክት ካለ
ዶ/ር ተስፋዬ፡- ምርምርና ማህበረሰብ አገልግሎት እና ቴክኖሎጂ ሽግግር ትርፍ ስራ አይደለም የቅንጦት ስራም አይደለም መስራት ያለብን ግዴታችን መሆኑን ማህበረሰባችን እንዲገነዘብ እፈልጋለሁ። አንዳንዴ መምህራን እኛ የተቀጠረነው ለማስተማር ነው ብለው ይሞግታሉ በመንግስትም የተቀመጠው አቅጣጫ አንድ መምህር

60% ጊዜውን ለማስተማር 25% ጊዜውን የሚመራ-መርበት 15% ጊዜውን የማ/ሰብ አገልግሎት ሊሰጥበት ይችላል። መምህራን ይህንን አውቀው ለምርምርና ማህበረሰብ አገልግሎት እንዲሁም ለቴክኖሎጂ ሽግግር እውቅና ሰጥተው ጊዜያቸውን ከፋፍለው እንዲሰሩ እንፈልጋለን። የምርምር ዩኒቨርሲቲ የመሆን እድሉ ሲሰጠን ከዚህ በፊት ከነበረው በተሻለ በአለም ዐቀፉ ደረጃ ተቀባይነት ያላቸውና የማ/ሰብን ችግር መፋታት የሚችሉ ምርምሮችን መስራት ይጠበቅብናል

የድህረ ምረቃ ተማሪዎቻችን የዩኒቨርሲቲው ማህበረሰብ እንደመሆናቸው ከመምህራን ጋር ተባብረው በሚያገኙት አጋጣሚ በምርምርና ቴክኖሎጂ ሽግግርና በማህበረሰብ አገልግሎት እንዲሳተፉ ማሳሰብ እፈልጋለሁ።
፡ የአስተዳደርና የድጋፍ ሰጭ ሰራተኞቻችንም ልክ እንደ መማር ማስተማሩ ለማ/ሰብ አገልግሎት ትኩረት በመስጠት ለዩኒቨርሲቲው ራዕይና ተልዕኮ መሳካት በቅንነት መስራት ይጠበቅባቸዋል።

ናይል፡- ስለቃለ-ምልልሱ እጅግ አድርገን እናመሰግናለን።

የሳይንስ ጥግ

የተማሪዎች ተግባራዊ ችግር ፈቺ የምርምር ውጤት

በሙሉ-ጌታ ዘለቀ

ከእንባጭ አረም የተዘጋጀው ቨርሚ ኮምፖስት/የተፈጥሮ ማዳበሪያ ውጤታማ መሆኑ ተገለፀ

የባሕር ዳር ዩኒቨርሲቲ በጣና ሐይቅ ላይ የተከሰተውን እንባጭ አረምን ለማጥፋት በተለያዩ ጊዜያቶች በርካታ ሙከራዎችን እና ድጋፎችን ሲያደርግ መቆየቱ ይታወሳል። በአሁኑ ሰዓት አረሙ በብዛት በተከሰተበት በሽሀ ጎመንጌ ቀበሌ በቡልቃ አበባ አካባቢ በባሕር ዳር ዩኒቨርሲቲ በስነምግባር ትምህርት ክፍል የሁለተኛ ድግሪ ትምህርታቸውን እየተከታተሉ ያሉ ተማሪ ታድሎ በሳይንስ ተማሪ ዳኛቸው አየነው የመመረቂያ ፕሮጀክታቸውን የእንባጭን ብስላሽ፣ የእንባጭን ቅጠል፣ የእንባጭን ቅጠልና ግንዱን እንዲሁም የእንባጭን ስር በማድቀቅ እና በወንፊት በመንፋት እንዲሁም በአጭር ጊዜ ውስጥ እንባጭን ወደ አፈርነት ለመቀየት ያስትል ዘንድ ትሎችን ተጠቅመው አራት አይነት ጠጣር ቨርሚ ኮምፖስት/የተፈጥሮ ማዳበሪያ እንዲሁም በፈሳሽ መልክ የተፈጥሮ ማዳበሪያ በማዘጋጀት በአርሷ ደሮች ማሳ ላይ የተማታም ተክል ሰርቶ ማሳያ ሲያደርጉ ቆይተው በ20/10/2013 ዓ.ም የባህር ዳር ዩኒቨርሲቲ የምርምርና ማህበረሰብ አገልግሎት ም/ፕሬዚዳንት ዶ/ር ተስፋዬ ሽፈራው ጨምሮ ሌሎች ከፍተኛ አመራሮች በተገኙበት የምርምር ስራቸውን አቅርበዋል።

በቦታው ተገኝተው የተማሪዎችን የመመረቂያ ፕሮጀክት የሆነውን የምርምር ስራ የተመለከቱት ዶ/ር ተስፋዬ ሽፈራው እንዳሉት



ተማሪዎች የጥናት ውጤታቸውን ለዩኒቨርሲቲው ከፍተኛ አመራሮች ሲያስገቡኝ

ለወንጌቶችና ለሀይቆቻችን ጠንቅ የሆነውን የእንባጭ አረም ወደሚጠቅም ነገር መቀየራቸው ሐገራቱ ለማዳበሪያ የምታወጣውን የውጭ ምንዛሬ ከማስቀረቱም በተጨማሪ የእንባጭን አረም ለማስወገድ የሚደረገውንም የስራ ሂደት ስለሚያግዝ ጥራቱ ተጠናክሮ መቀጠል እንዳለበት ተናግረዋል።

በሽሀ ጎመንጌ ቀበሌ በቡልቃ አበባ ጎጥ ነዋሪ የሆኑት እና የፈጠራው ተጠቃሚ የሆኑት አርሷደር የሺዋስ ጤናው እንዳሉት ተማሪዎች ለጣና ውሃ ስጋት የሆነውን የእምቦጭ አረም ተጠቅመው ያዘጋጁት ማዳበሪያ በማሳቸው የበቀለውን የተማታም ተክል በሚገባ በቅሎ ጥሩ ምርት

ማግኘታቸው ተከትሎ በአካባቢው የሚኖሩ አርሷደሮች ማዳበሪያውን ለመጠቀም ከፍተኛ ተነሳሽነት ፍላጎት እንዳላቸው ተናግረዋል። በሽሀ ጎመንጌ ቀበሌ ነዋሪና አርሷደር የሆኑት አቶ መኬ አዳኛ የተማታም ተክል ሰርቶ ማሳያውን ከጎበኙ በኋላ በተማሪዎች የተዘጋጀውን ቨርሚ ኮምፖስት/የተፈጥሮ ማዳበሪያ በመጠቀም የሚያመርቱትን ምርት ማሳደግ እንደሚፈልጉ ተናግረዋል።

በቨርሚ ኮምፖስት/የተፈጥሮ ማዳበሪያን ተጠቅመው በተማታም ተክል የተሸፈነውን የአርሷደር ማሳ እና የተመረተውን ምርት የቀበሌው ሊቀመንበርና የግብርና ባለሙያዎች

እንዲሁም የአካባቢው አርሷደሮች ጎብኝተውታል።

በተጨማሪም በሽሀ ጎመንጌ ቀበሌ የተከሰተውን የእንባጭ አረምን ለማስወገድ የተፈጥሮ ሐብት ስራዎችን እየሰሩ ያሉት የባሕር ዳር ዩኒቨርሲቲ መምህር እና ተመራማሪ የሆኑት ዶ/ር ንብረት አስራደ በሐይቁ ዳርቻ የተከላቸውን የደንገል ተክልን እና የአፈር መከላትን የሚከላከሉ እንዲሁም ለእንስሳት መኖሪያ የሚያገለግሉ የእሳር ተክሎች አድገው ጥሩ ደረጃ ላይ በመሆናቸው በዶ/ር ተስፋዬ እና በሌሎች ከፍተኛ አመራሮች ተጎብኝቷል።



በምርምር ውጤቱ ተጠቃሚ የሆነ አርሶ አደር በተማታም ማሳው

ሰብጥር

መሪነት እና የኃይል አጠቃቀም

አይንአንግዳ አዳሙ
በጤና ሥርዓት ሥራ አመራር እና ምጣኔ ሀብት ረዳት ፐሮፌሰር

እንደ መግቢያ

በመሪነት ጥናት ልዩ ትኩረት ከሚያገኙ እና ብዙ ትንታኔዎች ከሚቀርብባቸው አበይት ጭብጦች (አርእስት) ጉዳዮች አንዱ የኃይል ጉዳይ ነው። ኃይል (Power) አንድ መሪ የመሪነት ሥራውን በሚገባ እንዲያከናውን ከሚያስፈልጉት ግብዓቶች አንዱ ነው። ኃይል ማለት መሪው የተከታዮቹን(የተመሪዎቹን) ጸባይ ለመቆጣጠር እና የነገሮችን አቅጣጫ ለመወሰን ለመሪው የሚያስፈልገው አቅም ማለት ነው። በሌላ አባባል ሰዎች እንዲሁ ሊሠሩት የማይችሉትን ነገር ለማሰራት የሚያግዝ የመሪው መሳሪያ ነው።

ኃይልን መጠቀም ማለትም መሪው ተከታዮቹ እና የውሳኔ ሐሳቦች ላይ ተጽእኖ በማሳደር ሥራዎችን ማሠራት ወይም አለማሠራት ማለት ነው። በአጠቃላይ መሪነት ማለት ትርጉሙ ተጽእኖ የማሳደር ሄደት ነው ተብሎ ይተረጎማል።

ኃይል ጠቃሚ እንዲሆን መሪው ሊጠቀምበት ይገባል። ስለዚህ ተጽእኖ ማሳደር (ማሳሰቢያ) የመሪነት አስፈጻሚ (ልብ) ነው። በስፋት የሚታወቁ ልዩ ልዩ የኃይል አይነቶችን እና ምንጮቻቸውን ከዚህ ቀጥሎ አጠር ባለ መልኩ እንመለከታለን።

የኃይል አይነቶችና ምንጮቻቸው

አንድ መሪ ኃይል ያስፈልገዋል። ኃይል አይነት ኃይል ነው የሚያስፈልገው? ይህን ኃይል የሚያገኘው ስለየት ነው? የሚሉ ጥያቄዎች መሠረታዊ ናቸው።

ብዙ የኃይል አይነቶች ቢኖሩም ዋና ዋና የሚባሉትን ከዚህ ቀጥሎ እናያለን። ጠቅላላ ባለ መልኩ መገኛ ምንጮቻቸውን ስናይ ግን ከሥልጣን የሚገኙ እና ከመሪው ከራሱ (ከእውቀት፣ ልምድ፣ ክህሎት እና ሰብአዊ ጠባይ) የሚመነጩ ሊሆኑ ይችላሉ።

ሀ. ቅብራዊ ሥልጣናዊ ኃይል (Legitimate Power): ይህ ኃይል አንድ መሪ የመሪነት ሥልጣንን በሹመትም ይሁን በምርጫ ሲሰጠው አብሮ የሚሰጠው ቅብራዊ ኃይል (Legitimate Power) ነው።

ይህም ማለት መሪው ሥልጣን ሲሰጠው ሁለት የማይነጣጠሉ ነገሮች ማለት ኃላፊነትና ሥልጣን (Responsibility and Authority) በአንድ ላይ ነው የሚሰጡት። ይህ ሥልጣን ማለት ደግሞ ለተሰጠው የሥልጣን እርከን ይመጥናሉ የተባሉ ነገሮች ላይ የመወሰን ሥልጣንን ተጠቅሞ ሥራዎችን የማሠራት፣ የነገሮችን አካሄድ እርሱ በፈለገው መንገድ እንዲሄዱ የማስቻል አቅም ይሰጠዋል ማለት ነው። ስለዚህ የዚህ ኃይል ምንጭ ሥልጣን ነው ማለት ነው። ይህን ነው ቅብራዊ ሥልጣናዊ ኃይል የምንለው።

ለ. የመሸለም ኃይል (Reward Power) እና የመቅጣት ኃይል (The Power to Punish)

እነዚህ ሁለት የኃይል አይነቶች ከቅብራዊ ሥልጣናዊ ኃይል ጋር አብረው የሚሰጡ ኃይሎች ናቸው። ይህም ማለት መሪው በጎላሠራው ተከታይ ሊሸልመው ሰነፍ፣ አጭብርባሪ እና ሥራ የማይወድን ተከታዩን ደግሞ ሊቀጣ የሚችልበት ኃይል አለው ማለት ነው። መሪው የመሸለም እና የመቅጣት ኃይሉን ተጠቅሞ ሥራዎችን ማሠራት ይችላል።

የመሪነት እና ኃይል ግንኙነት ሲተነተን ከሚጠኑ ነገሮች አንዱ የኃይል ርቀት/ልዩነት (power distance) ነው። በተቋማት ውስጥ ያለው ያልተመጣጠነ የኃይል ስርጭት በማሳበረሰቡ ዘንድ ያለው የቅብራዊ ኃይል ርቀት ይባላል። ይህ የኃይል ርቀት/ልዩነት ከፍተኛ በሆነበት ማህበረሰብ ውስጥ በሚገኙ ተቋማት የመሸለም እና የመቅጣት ኃይል ትልቅ ሚና አላቸው።

ለምን ቢባል መሪው የያዘውን እና የወሰነውን ውሳኔ ትክክል ባይሆን እንኳ ለምን ብሎ የመጥገት እና ተቃራኒ ሀሳብ የማንጸባረቅ ባህሉ ስለሌለ ሁሉም መሪው ተፈሪቶና ተከብሮ ትእዛዞቹም ተፈጻሚ ስለሚሆኑ ነው።

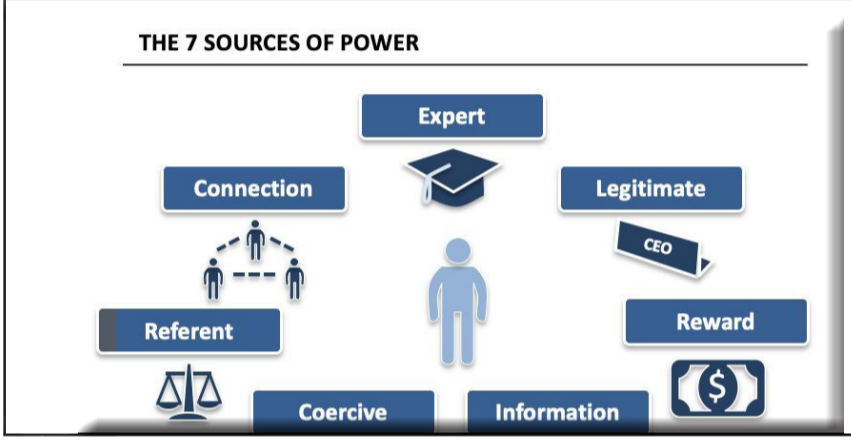
እነዚህ ከላይ ያየናቸው የኃይል አይነቶች ከሥልጣን (Authority) የሚመነጩ ሲሆኑ ሌሎች ከግለሰብ ወይም ከመሪው የሚመነጩ የኃይል

አይነቶች ደግሞ የሚከተሉት ናቸው። በእርግጥ አንዳንዶቹ ከሁለቱም ምንጮች ሊገኙ ይችላሉ።

ሐ. ምሁራዊ ኃይል (Expertise Power): አንድ ሰው፣ በተለይ መሪ የሚሆን ሰው ቢያንስ በአንድ የተወሰነ የሙያ ዘርፍ የተሻለ እና ተቀባይነት ያለው የተፈተነ እና የነጠረ እውቀት፣ ክህሎት እና ልምድ ሊኖረው ይገባል። ይህም ማለት በዚያ የሙያ ዘርፍ ላይ ሰው ሲያስፈልግ ቀድመው ወይ ሃሳባችን እና አእምሮችን ከሚመጡት ምሁራን

ለመፍጠር ስለሚያስችላቸው ምሁራዊ ኃይል ከሥልጣን ውጭም ሊገኝ እንደሚችል መረዳት ያስፈልጋል።

መ. የተጠቃሽነት ኃይል (Referent Power): ይህ ደግሞ አንድ ሰው በበጎ ሥራው፣ በመልካም ፀባይ፣ በታማኝነቱ፣ በእውነተኛነቱ በአጠቃላይ በመልካም ምግባርና ግለሰባዊ ማንነቱ ተጠቃሽና ተጽዕኖፈጣሪ ሲሆን የሚላበሰው ኃይል ነው። ልክ እንደ ምሁራዊ ኃይል ሁሉ የተጠቃሽነት ኃይልም በዋናነት



ተርታ የሚያሰልፍ የእውቀት፣ ልምድ እና ክህሎት ደረጃ የደረሰ የትምህርትና የሙያ ዝግጅት ያስፈልገዋል ማለት ነው።

ይህ ሲሆን ሁሉም ለውሳኔ የሚፈለግ ተጽእኖ ፈጣሪ መሪ እንዲሆን ያስችለዋል። ይህም በትምህርት ዝግጅት እና በግልጥረት የሚገኝ እንጅ ሥልጣን ሲይዝ የሚታደለው አይደለም።

ሆኖም አንድ ሰው በመሪነት ቆይታው ብዙ ነገሮች ላይ ለመሳተፍ እድሉ እና መረጃው ስለሚኖረው ከተከታዮቹ የተሻለ ይህን ኃይል ገንዘብ የማድረግ እድል አለው። በተለይ ለመሪነት የሚያስፈልጉ የእውቀትና ክህሎት ዘርፎችን የመለማመድና የመቅሰም እንዲሁም የመተግበርና ማስተግበር እድል ስላለው ሙሉ በሙሉ የዚህ ኃይል አይነት ምንጭ የግል ጥረትና ግለሰባዊ ነው ለማለት አያስደፍርም።

ነገር ግን የመሪነት ወንበር ላይ ያልተቀመጡ እና ልዩ ልዩ ተጽእኖ ፈጣሪ የእውቀት ሰዎች ስላሉ እና ይህ ምሁራዊ ማንነታቸው ተጽእኖ

ከግለሰብ የሚመነጩ ሲሆን በሥልጣን ሊታገዝ ይችላል። እንዴት ቢባል ይህ የኃይል አይነት በአብዛኛው ለህግ በመታዘዝ፣ መመሪያን በማክበርና የሥነ-ምግባር መርሆዎችን በመፈጸም የሚገኝ ስለሆነ፣ መሪዎች ከተመሪዎች የተሻለ እነዚህን ህጎች፣ መመሪያዎችና መርሆዎች የማወቅ የተሻለ እድል ስላላቸው ይህም ዕድል በሥልጣናቸው ምክንያት የተገኘ ስለሆነ ነው።

ሠ. የመረጃ እና የማስረጃ ኃይል (Information Power): ይህ የኃይል አይነት አንድ መሪ ወይም ግለሰብ በተወሰነ ርዕሰ-ጉዳይ ላይ ባለው መረጃ ላይ ተመሥርቶ የሚገኝ ኃይል ነው። ይህም በርዕሰ-ጉዳይ ላይ ባለን የመረጃ ጥርቅምና ጥንቅር ላይ ይመሠረታል ለማለት ነው እንጅ ልክ እንደ ምሁራዊ ኃይል በጉዳይ ላይ ባለው የተፈተነ፣ የነጠረ እውቀት፣ ልምድ እና ክህሎት የሚለካ አይደለም። መረጃ ኃይል ነው። በተለይ ውሳኔዎቹን እና ሥራዎቹን ሁሉ በመረጃ ላይ ተመሥርቶ በሚከውን ማህበረሰብ ውስጥ መረጃ ትልቅ ኃይል ነው። መረጃ ካለህ ኃይል

እንግዳ

ይህ አምድ የዩኒቨርሲቲው ስራተኞች፣ ተማሪዎች ወይም ሌሎች ታዋቂ እና ተዕዛዝ ፈጣሪ ሰዎች በዕንግድነት ይቀርቡበታል

“ምርምርና ማህበረሰብ አገልግሎት እና ቴክኖሎጂ ሽግግር ትርፍ ስራ አይደለም የቅንጦት ስራም አይደለም”

ሙሉጌታ ዘለቀ



ዶ/ር ተስፋዬ፡- ዶ/ርተስፋዬ ሽፈራው የባሕር ዳር ዩኒቨርሲቲ የምርምርና ማህበረሰብ አገልግሎት ም/ፕሬዚዳንት

ናይል፡- በቅድሚያ ለቃለ-ምልልሱ ፈቃደኛ በመሆንዎ በናይል ጋዜጣ ዝግጅት ክፍል ስም እያመሰገንን ሙሉ ስምዎትንና የስራ ኃላፊነትን ቢያስተዋውቁን?

ዶ/ር ተስፋዬ፡- ዶ/ርተስፋዬ ሽፈራው የባሕር ዳር ዩኒቨርሲቲ የምርምርና ማህበረሰብ አገልግሎት ም/ፕሬዚዳንት

ናይል፡- በባሕር ዳር ዩኒቨርሲቲ በምርምርና ማህበረሰብ አገልግሎት በ2013 ዓ.ም እንደ ስኬት የሚቆጠሩ ስራዎችን ቢጠቅሱልኝ?

ዶ/ር ተስፋዬ፡- እሽ አመሰግናለሁ በ2013 ዓ.ም በምርምርና ማህበረሰብ አገልግሎት ትኩረት ሰጥተን ሥንሰራ የነበረው በአብዛኛው ወቅታዊ በሆኑ ጉዳዮች ማለትም ከኮቪድ-19 ወረሽኝ እና ጣና ላይ ያተኮሩ ሥራዎች፣ ከግብርና ዘርፎች ጋር ተያይዞ ካሁን በፊት የጀመርነው በሁሉም የዩኒቨርሲቲው ኮሌጅና ፋኩሊቲዎች የሜጋ ፕሮጀክት እየሰራን ነው።

ከኮቪድ ባሻጋር ቅድሚያ የሚጣቸውን ጉዳዮች

ማለትም በአካባቢ ጥበቃ በተፈጥሮ ሀብት አያያዝ እንዲሁም በእንባጭ አረም ሀገራዊ የንቅናቄ ዘመቻ ሥራ ትልቅ ባለድርሻ አካል ሁነን ሰርተናል።

ከአርንጌ አሻራ ልማት ጋር ተያይዞ በብር አዳማ አምስት የችግኝ ባቢያዎች እና በባሕር ዳር ከተማ ከኢኮ ቴሪዝም ጋር የምንሰራው የቤዛዊት ሳይትን በመጠቀም ወደ አንድ ሚሊዮን የሚጠጋ ችግኝ ተክለን ነበር።

ለ2013/14 በዚህ ዓመት ሐምሌ 15/2013 ዓ.ም የአገር በቀል ዕጽዋቶች ለመትከል ቅድመ ዝግጅት እያደረግን ነው።

በተጨማሪም ከዚህ አካባቢ ያለውን ልማት የሚያግዙ በየኮሌጆች እና ፋኩሊቲዎች ያሉ ፕሮጀክቶች በመጠቀም ወቅታዊ ምላሽ ሊሰጥ የሚችል ከተፈጥሮ ሀብት ከአፈርና ውሃ ሀብት ጥበቃ ጋር ተያይዞ በርካታ ሥራዎችን ሰርተናል በተለይ ሜጫ አካባቢ በጣም የተጎዱ ቦታዎችን

ሀብረተሰቡን አስተባብረን በመስራታችን ረጅም እድሜ የሚቆዩ ዛፎች እና የፍራፍራ ተክሎች በተለይ ደግሞ የአጠቃላይ ተክሎች ተክለን ጥሩ ውጤት አምጥተናል።

ቆጋ አካባቢ የጠብታ መስኖ/drop irrigation ቴክኖሎጂም ተግባራዊ ለማድረግ ብዙ ርቀት ሄደናል።

በቴክኖሎጂ ሽግግርም በርካታ ቴክኖሎጂዎችን ከከሰል ማክሰያ ቴክኖሎጂ ጀምረን የፀሀይ ብርሃንን በመሰብሰብ ከኤሌክትሪክ መስመር ውጭ የሆኑ አካባቢዎችን የሰላር ተጠቃሚ አድርገናል በተለይ ደግሞ የጣና ገዳማት ላይ ትልቅ ሥራ ሰርተናል።

በተለይ ቆለላ አንድነት ትምህርት ቤት ሰላር በመግጠም ዲጂታላይዝድ በሆነ መንገድ ዘመናዊ የቤተ-ሙከራ እና የቤተ-መጽሐፍት አገልግሎት እንዲያገኝ ተደርጓል።

ከኮቪድ-19 ጋር ተያይዞ ቅድሚያ መከላከል እንዳለ ሆኖ በ2012 ዓ.ም ሲሰሩ የነበሩ ሥራዎችን የማስቀጠል የተሰሩ ሥራዎችን በሀገር አቀፍና ባለማቀፍ መድረኮች ላይ ማቅረብ ተችሏል።

እንዲሁም በምህንድስናው ዘርፍ ተመርቀው ስራ ያጡ ወጣቶችን ሀሳባቸውን ወደ ስራ እና ቢዘነስ እንዲቀይሩ በማድረግ ስንሰራ ቆይተናል። ከቡራ አግሮ ኢንዱስትሪ እና ባሕር ዳር ኢንዱስትሪ ፓርክ ጋር ታክስ ፎክስ አቋቁመን ለኢንዱስትሪ ትስስር የሚመጥን ሥራ ሥንሰራ ቆይተናል።

ያለንን ውስን ሀብት ከመጠቀም አንጻር በተወሰኑ የምርምር አጀንዳዎች በተለይ ግብርና፣ ጤና፣ ማህበረሰብ ሳይንስ፣ ቴክኖሎጂ እና ቴክኖሎጂ ላይ የተወሰኑ የትምህርት መስኮች መነሻ በማድረግ ሜጋ ፕሮጀክቶች በራሳቸው አደረጃጀት እንዲሰሩ ማድረግ ተሞክሯል።

በትብብር የምናመጣቸው ፕሮጀክቶች በትክክል ለታለመለት አላማ መዋላቸውን ጥብቅ ክትትል እናደርጋለን ይህም የራሱ አደረጃጀት አለው። በትምህርት ፣ በፖለቲካ ሳይንስና በህግ ፣ እንዲሁም ከግብርና ጋር ተያይዞ በሰብል ልማት፣ በከብት መኖር፣ በከብት ማድለብ ስራ ላይ ውጤት ሊያመጡ የሚችሉ ፕሮጀክቶችን ከአውሮፓና ከጃፓን ትልልቅ ፕሮጀክቶች አጋርነት የሚሰሩትን ስራ ለማህበረሰቡ በትክክል የማድረስ ስራ እንሰራለን።

ናይል፡- በምርምር እና ማህበረሰብ አገልግሎት የስራ ሂደት በዓመቱ ያጋጠሙ ተግዳሮቶች ምንድን ናቸው?

ዶ/ር ተስፋዬ፡- በሂደቱ ካጋጠሙ ችግሮች መካከል ቁጥር አንድ የግዢ ስርዓቱ ነው እውነት ለመናገር ለምርምርና ለቴክኖሎጂ ሽግግር ትልቁ ማነቆ የግዢ ስርዓቱ ነው።

በጥቃቅን ምክንያቶች የፈለግነውን ያክል እንዳንሄድ አድርገናል። በቴክኖሎጂ ሽግግር የአካባቢውን ችግር ሊፈቱ የሚችሉ ጥሩ ጥሩ ፕሮጀክቶች ነበሩ ግን የነሱን እቃዎች መግዛት የግዢ ስራተኞች ጥሩ እያገዙን ቢሆንም በአቅራቢዎች በኩል ያለው ማነቆ በጣም ከባድ ነው።

ለወደፊት ግን እንደሀገር አጀንዳ ተይዞ በሀገር አቀፍ ደረጃ አቋም ተይዟል። ሁለተኛ በኮቪድ እና በሀገሪቱ የደህንነት ችግር ምክንያት መምህራን ከክልል ክልል ከወረዳ ወረዳ ተንቀሳቅሶ ምርምር ለመስራት ችግር ነበር። እንዲሁም ለምርምር የተጠቀሙበትን ገንዘብ በወቅቱ አወርርዶ ቀጣይ ስራን ለመስራት የሚወስደው ጊዜ አሰልቶ በመሆኑ መምህራን የምርምር ስራ ለመስራት በሚፈለገው መንገድ መሄድ አልቻሉም።

ናይል፡- በሂደቱ ያጋጠሙ ችግሮች ላይ የተወሰዱ እርምጃዎች/ መፍትሄዎች ካሉ

ወደ ገፅ 12 ዞሯል

የባህርዳር ዩኒቨርሲቲና አካባቢው የማህበረሰብ ራዲዮ ኤፍ ኤም 93.3 መደበኛ ስርጭቱን መጀመሩ የሚታወቅ ነው። በመሆኑም በመደበኛ ፕሮግራሞቹ የተለያዩ አዝናኝ አስተማሪና ግንዛቤ የሚያስጨብጡ መሰናዶዎችን በየእለቱ ይዘላችሁ ቀርቧል። ቆይታዎን በየእለቱ ከኤፍ ኤም 93.3 ጋር ካደረጉ

- Ø ለሃገራችን ታላቅ አስተዋጽኦ ያበረከቱ ግለሰቦችን የሚዳስሰውን፡- **ዝክረ - ሰብ**
- Ø በሳቅ እያዋዛ አስተማሪ ርዕሰ ጉዳዮችን የሚያነሳውን፡- **ሳቅና ቁም ነገር**
- Ø ማንኛውንም ሃሳብ ከህግ አንጻር የሚዳስሰውን፡- **ነገረ - ህግ**
- Ø በግለሰቦች የግል ተሰጥኦ ላይ የሚያተኩረውን **መክሊት መሰናዶ መከታተል ይችላሉ።**

በተጨማሪም፡-

- Ø ዝክረ - ታሪክ
- Ø ዋልታና ማገፍ
- Ø ወደራስ
- Ø ካምፓስኛ
- Ø የጥበብ ስፖርትና
- Ø ዜና መጽሔት መሰናዶን ከተለያዩ መረጃዎች ጋር ያደርሳል።

በመሆኑም በየእለቱ ከቀኑ 8 ሰአት እስከ 11 ሰአት ምርጫዎን የባህርዳር ዩኒቨርሲቲና አካባቢው የማህበረሰብ ራዲዮ ኤፍ ኤም 93.3 ን ያድርጉ።

ኤፍ ኤም 93.3
የጥበብ ድምጽ

